

Tillæg 13 til Spildevandsplan 2016-2020

Ørstedesvejs forlængelse, Hørning

- Kloakering ændres fra separatkloak til separatkloak med privat håndtering af regnvand
- Opland SK022 deles i 5 mindre oplande
- Mindre udvidelse af kloakopland, i den sydligste del
- Regnvandsledning til udløb ved Sommerbækken
- Spildevandsledninger samt pumpestation
- 4 nye regnvandsbassiner
- 2 nye udløbspunkter
- Oprettelse af regnvandslav/godkendelse af vedtægter



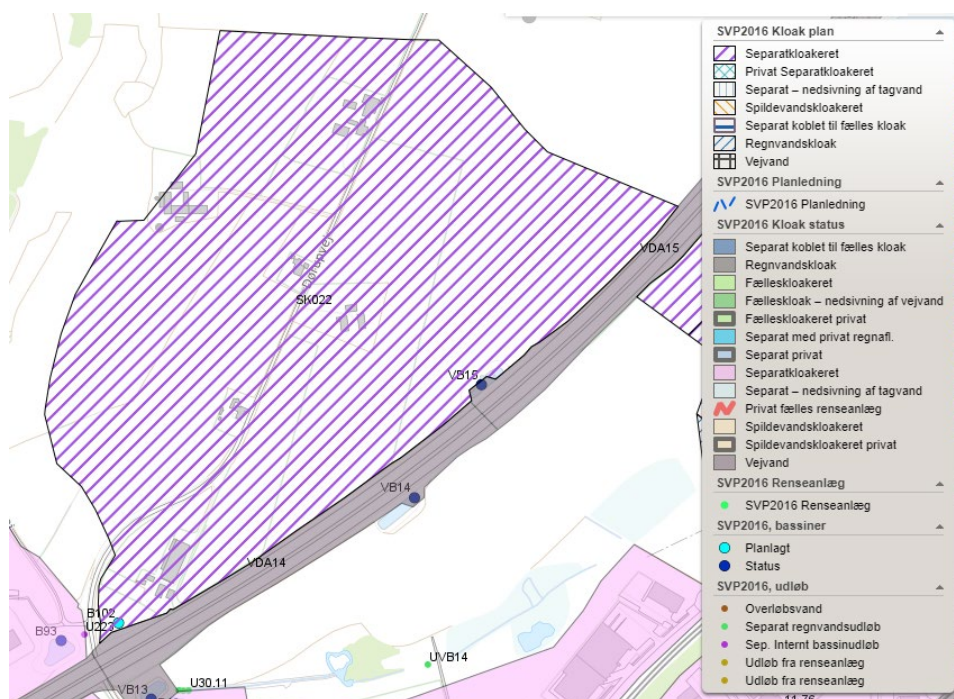
Indholdsfortegnelse

| | |
|--|----|
| Indledning | 2 |
| Behandling og vedtagelse af tillægget | 3 |
| Lovgrundlag | 4 |
| Plangrundlag | 5 |
| Kommuneplan | 5 |
| Lokalplan | 6 |
| Spildevandsplan 2016-2020 | 7 |
| Vandforsyningsplaner og indsatsplaner | 7 |
| Projektbeskrivelse - Håndtering af spildevand og regnvand | 8 |
| Vandhåndteringsplan | 8 |
| Status..... | 10 |
| Plan..... | 11 |
| Spildevand..... | 11 |
| Regnvand | 13 |
| Tidsplan..... | 14 |
| Grundejere der berøres af tillægget | 14 |
| Miljøvurdering..... | 15 |
| Screening for Miljøvurdering | 15 |
| Afgørelse | 15 |
| Begrundelse | 15 |
| Økonomi | 16 |
| Regnvandsanlæg | 16 |
| Spildevandsanlæg..... | 16 |
| Ekspropriering | 16 |
| Arealbehov og rådighedsindskrænkninger | 17 |
| Høring og annoncering | 18 |
| Klagemuligheder | 19 |
| Klagevejledning for spildevandplanstillægget..... | 19 |
| Klagevejledning for afgørelse om miljøvurdering | 19 |
| Bilag | 20 |
| Bilag 1, Screeningskema | 20 |
| Bilag 2, Udkast til vedtægter for regnvandslav | 31 |
| Bilag 3, Uddybning af lov om miljøvurdering af planer og programmer..... | 50 |
| Bilag 4, Ordforklaring | 51 |

Indledning

Dette tillæg til Skanderborg Kommunes Spildevandsplan 2016-2020 er udarbejdet for at sikre det spildevandsmæssige plangrundlag for erhvervsområde ved Ørstedsvej, Hørning. Forslag til Tillæg 13, Ørstedsvejs forlængelse, Hørning, er blevet til på foranledning af bygherre der ønsker lokalplanlægning for den syd/østlige del af kommuneplanramme 40.E.12. Lokalplan 1131 - Erhvervsområde Ørstedsvejs forlængelse, Hørning, er under udarbejdelse og vil behandles parallelt med dette tillæg. Bygherre ønsker samtidig, at der foretages ændringer i spildevandsplanen for planopland SK022. Det ønskes blandt andet at kloakeringen ændres fra separatkloakeret til "separatkloakeret med privat håndtering af regnvand", og at der oprettes et regnvandslav for den del af området der lokalplanlægges for. Samlet set kommer ændringer til spildevandsplanen til at omfatte følgende:

- Kloakering ændres fra separatkloak til separatkloak med privat håndtering af regnvand
- Opland SK022 deles i 5 mindre oplande
- Mindre udvidelse af kloakopland, i den sydligste del
- Regnvandsledning til udløb ved Sommerbækken
- Spildevandsledninger samt pumpestation
- 4 nye regnvandsbassiner
- 2 nye udløbspunkter
- Oprettelse af regnvandslav/godkendelse af vedtægter – for området, der lokalplanlægges for. Området nord for Dørupvej skal der ligeledes oprettes et regnvandslav for, når der lokalplanlægges for dette område.



Figur 1 - Området er i gældende spildevandsplan og udlagt til "planlagt separatkloakeret", hvor det var forventet at Skanderborg Spildevand A/S skulle håndtere både spildevand og regnvand fra området. [Link til gældende spildevandsplan](#)

Planoplandet SK022 blev medtaget i spildevandsplanen for Skanderborg Kommune i den godkendte spildevandsplan 2016-2020.

Behandling og vedtagelse af tillægget

Forslag til tillæg nr. 13 til Skanderborg Kommunes Spildevandsplan 2016-2020 skal, efter Byrådets godkendelse, offentliggøres med efterfølgende offentlig høring i 8 uger. Der er i offentlighedsfasen mulighed for at kommentere det fremlagte forslag. Efter behandling af indkomne kommentarer til tillægget forelægges høringskommentarerne for Byrådet.

Byrådet i Skanderborg Kommune vedtager herefter tillægget, med eventuelle ændringer som følge af offentlighedsfasen, til den gældende spildevandsplan for Skanderborg Kommune. Byrådet i Skanderborg Kommune bemyndigede den [27. maj 2020](#) administrationen til at godkende tillæg til spildevandsplanen, såfremt der ikke er indkommet høringssvar, eller hvis disse er af mindre betydning.

Forslaget til tillæg 13 har været udsendt i høring i 8 uger i perioden 29.03.2022 til 24.05.2022 jf. spildevandsbekendtgørelsens § 8, stk. 2, jf. også miljøvurderingslovens § 32, stk. 6. Administrationen modtog et høringssvar, der ikke gav anledning til ændringer.

Forslaget indeholder kommunens screeningsafgørelse inkl. begrundelse efter miljøvurderingslovens § 10. Screeningsafgørelse er blevet offentliggjort i overensstemmelse med miljøvurderingslovens § 33. Klagefristen på 4 uger udløb d. 26. april 2022. Administrationen modtog ingen bemærkninger til afgørelsen indenfor fristen.

Planen kan indbringes for domstolen efter de generelle regler om domsprøvelse jf. miljøbeskyttelsesloven § 101.

Lovgrundlag

Det lovmæssige grundlag for udarbejdelse af tillæg til spildevandsplan fremgår af "Bekendtgørelse af lov om miljøbeskyttelse", [LBK nr. 100 af 19/01/2022](#), og spildevandsbekendtgørelsen "Bekendtgørelse om spildevandstilladelser mv. efter miljøbeskyttelseslovens kapitel 3 og 4", [BEK nr. 1393 af 21/06/2021](#).

Spildevandsplanen er udarbejdet i henhold til Miljøbeskyttelseslovens § 32, hvor det står anført, at "Kommunalbestyrelsen udarbejder en plan for bortskaffelse af spildevand i Kommunen".

Spildevandsbekendtgørelsens § 5, stk. 4 anfører, at " Kommunalbestyrelsen skal ajourføre planen for bortskaffelse af spildevand i kommunen, herunder ajourføre oplandsgrænser og oplysninger om forventet gennemførelse i de enkelte kloakeringsområder mv., når der sker ændringer i forudsætningerne herfor".

Spildevandsplanen samt tillæg må ikke stride mod regler om indsatsprogram udstedt med hjemmel i lov om vandplanlægning, kommuneplanen og forudsætninger efter stk. 4, jf. § 32, stk. 2 i Miljøbeskyttelsesloven.

Miljøbeskyttelseslovens § 32 b, stk. 1. anfører at "Spildevandsforsyningsselskaber er forpligtiget til at forsyne ejendomme, som fastlagt af kommunalbestyrelsen".

Kommunalbestyrelsens vedtagelse af spildevandsplanen kan ikke påklages til anden administrativ myndighed, jf. Miljøbeskyttelseslovens § 32, stk. 3.

Spildevandsplanen forpligter ikke kommunens borgere til, alene på baggrund af planen, at gennemføre konkrete tiltag, men planen udgør grundlaget for at kunne meddele påbud om ændring af spildevandsforholdene.

Endvidere reguleres spildevandsområdet via følgende love, bekendtgørelser og vejledninger, der alle kan findes på www.retsinformation.dk:

Love:

- Lov om miljøvurdering af planer og programmer og konkrete projekter (VVM)
- Lov om betalingsregler for spildevandsselskaber m.v.
- Lov om afgift af spildevand (Spildevandsafgiftsloven)
- Lov om vandsektorlovens organisering og økonomiske forhold (Vandsektorloven)

Bekendtgørelser:

- Bekendtgørelse om fastsættelse af den variable del af vandafledningsbidraget m.v.
- Bekendtgørelse om fastsættelse af serviceniveau m.v. for håndtering af tag- og overfladevand

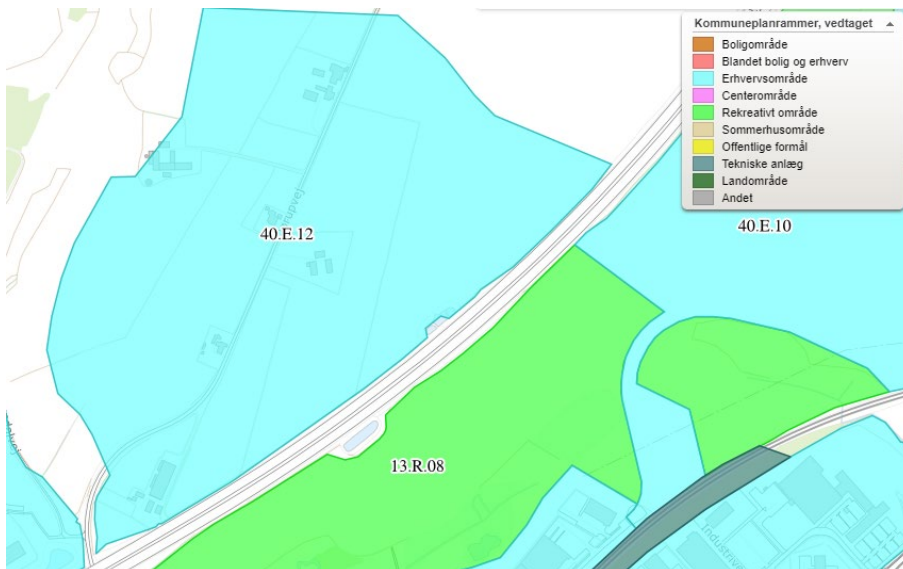
Vejledninger:

- Spildevandsvejledningen til bekendtgørelse om spildevandstilladelser m.v. efter miljøbeskyttelseslovens kapitel 3 og 4, Vejledning nr. 28, juni 2018, Miljøstyrelsen
- Vejledning om betalingsregler for spildevandsanlæg, Vejledning nr. 3, 2001, Miljøstyrelsen

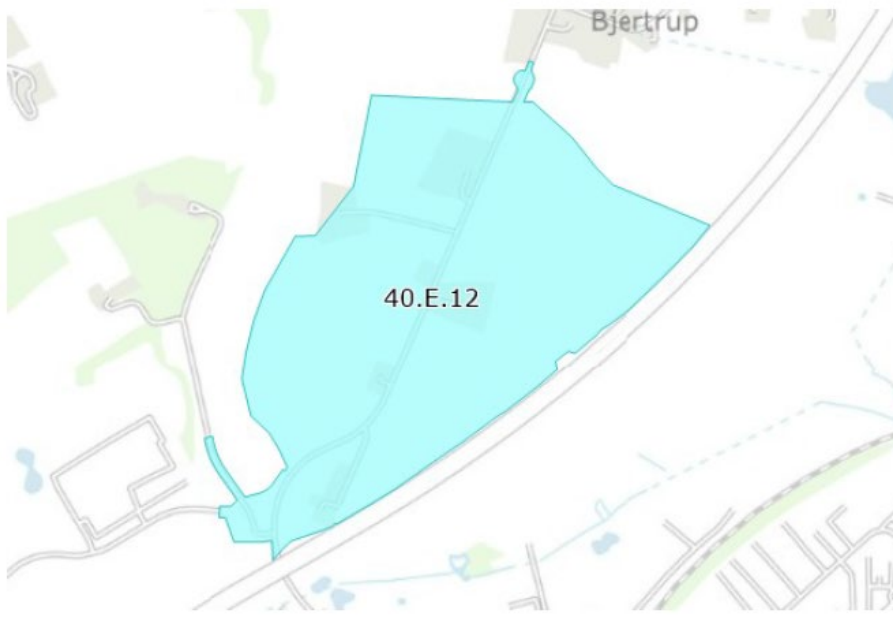
Plangrundlag

Kommuneplan

Ændringerne til spildevandsplanen, der er beskrevet i tillæg 13, er beliggende indenfor kommuneplanramme 40.E.12, dog undtaget et mindre område i den syd-/vestligste spids samt ny udløbsledning, der går under motorvejen og leder regnvand ud i moseområdet i rammeområde 13.R.08. I forbindelse med udarbejdelse af lokalplan 1131 skal der laves et tillæg til kommuneplanen, Kommuneplantillæg 21-10 Erhvervsområde ved Ørstedsvvej. Dette blandt andet for at sikre overensstemmelse mellem arealer af lokalplan og kommuneplan.



Figur 2 Oversigt over gældende kommuneplanrammer [Tryk her for link til kort der viser rammeområder](#)



Figur 3 Kommuneplantillæg 21-10 Erhvervsområde ved Ørstedsvvej, udarbejde sammen med lokalplan 1131

Spildevandsplanen skal være i overensstemmelse med kommuneplanen, og eventuelle tillæg hertil.

Lokalplan

Spildevandsplanen skal være i overensstemmelse med lokalplaner, og eventuelle tillæg hertil. Tillæg 13 til Spildevandsplan 2016-2020, er udarbejdet i overensstemmelse med Lokalplan 1131, Erhvervsområde Ørstedesvejs forlængelse, Hørning (som er under udarbejdelse parallelt med nærværende tillæg). Udstrækning af lokalplan 1131 fremgår af figur 4.



Figur 4 - angivelse af område for lokalplan 1131



Figur 5 I forbindelse med lokalplan 1131, ændres vejstrækningens navn mellem punkt L g K, fra Dørupvej til Ørstedesvej

Spildevandsplan 2016-2020

Spildevandsplanens formål er at beskrive, hvordan miljøbeskyttelseslovens rammer og intentioner konkret sikres gennemført på spildevandsområdet. Planen angiver også, hvilke rammer Skanderborg Spildevand A/S skal arbejde indenfor.

Målene for den enkelte kommune beskrives og udmøntes hovedsageligt via miljømålsloven og de tilhørende vandplaner. Herudover kan der være andre mål fra den kommunale planlægning, der indarbejdes i spildevandsplanen.

Vandforsyningsplaner og indsatsplaner

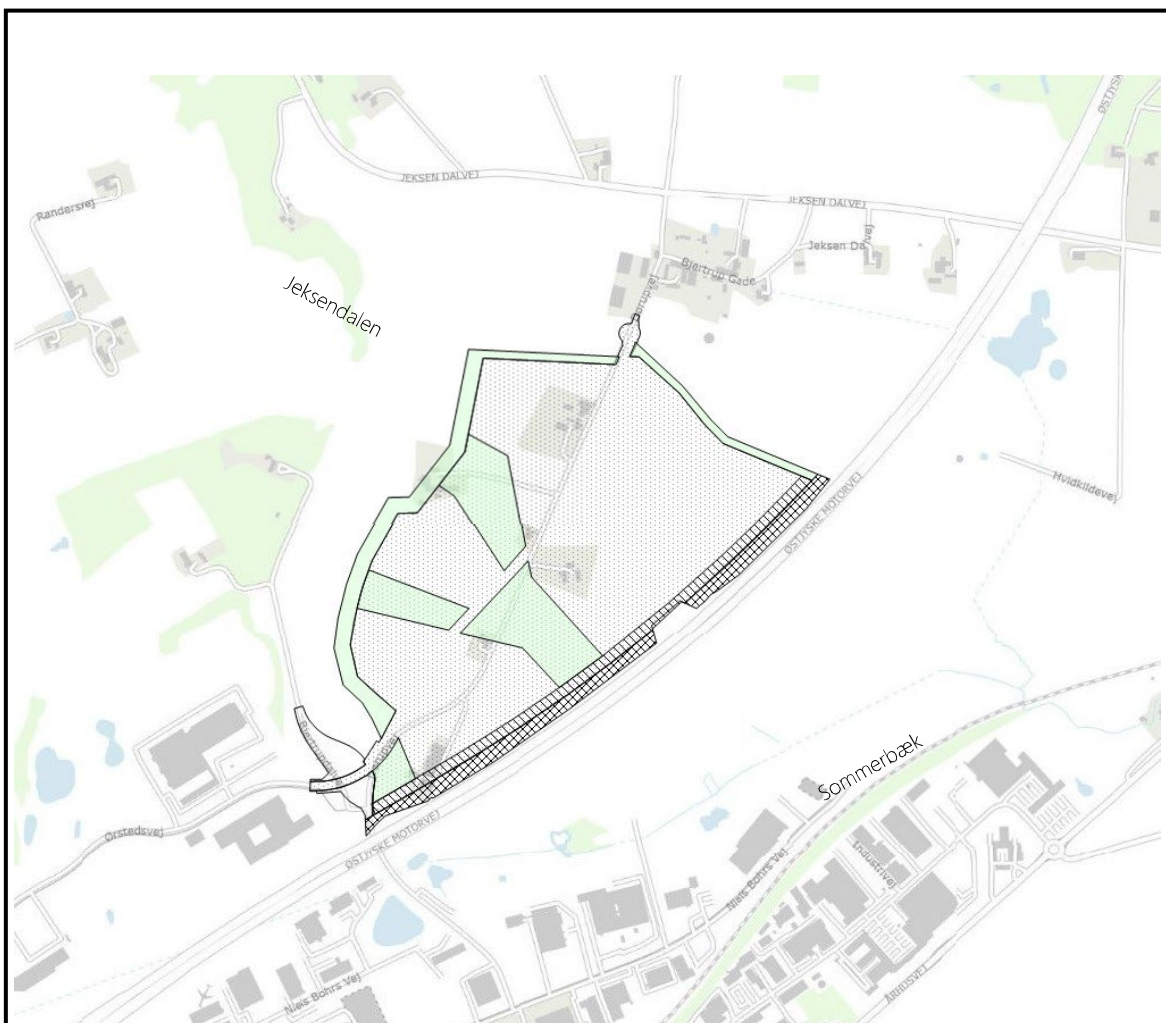
Vandforsyningsplanen beskriver den nuværende og planlagte forsyningsstruktur for drikkevand. Bortskaffelsen af spildevand i kommunen skal fastlægges under hensyntagen til relevante beskyttelseszoner omkring vandforsyningsanlæggene og grundvandsinteresser.

Projektbeskrivelse - Håndtering af spildevand og regnvand

Vandhåndteringsplan

NIRAS har som rådgiver, på vegne af bygherre, udarbejdet en vandhåndteringsplan, der er gældende for hele kommuneplanramme 40.E.12. Vandhåndteringsplanen af 16. marts 2022, er vedlagt som selvstændigt bilag til tillægget.

Området sydøst for Dørupvej lokalplanlægges, hvorimod området nordvest for Dørupvej kan betragtes som et fremtidigt perspektivområde.



Figur 6 Vandhåndteringsplanens afgrænsning. Desuden fremgår beliggenheden af Østjyske Motorvej, Dørupvej, Ørstedvej, Bjertrupdalvej, Sommerbækken, Jeksendalen samt mose syd for området.

I "Erhvervspark Ørstedvej øst" er planen, at der erhvervsbyggemodnes. Størrelsen på de udstykkede grunde afhænger af hvilke virksomheder, der ønsker at flytte ind i Erhvervsparken og deres ønsker til grundstørrelser.

Endvidere planlægges et vejprojekt indenfor afgrænsningen af vandhåndteringsplanen. Vejprojektet har til formål at sikre vejadgang fra Ørstedvej til den del af Dørupvej, der er beliggende nord for Østjyske Motorvej samt sikre den fortsatte vejadgang til Bjertrupdalvej.

Vandhåndteringsplanen beskriver den fremtidige håndtering af hverdagsregn og ekstremregn indenfor afgrænsningen af vandhåndteringsplanen, samt spildevand på et overordnet plan. Herunder planerne for transport, forsinkelse, rensning og udledning af hverdagsregn og ekstremregn.

Meget overordnet kan den fremtidige håndtering af spildevand, hverdagsregn og ekstremregn beskrives således:

Spildevand håndteres af Skanderborg Spildevand A/S. Skanderborg Spildevand A/S modtager spildevand fra matrikelskel og transporterer det frem til rensning på Skanderborg Centralrenseanlæg.

Hverdagsregn og ekstremregn håndteres af fremtidige regnvandslav. Der etableres et regnvandslav for området, der lokalplanlægges for, og når der senere lokalplanlægges for den nordlige del (perspektiv området), skal der ligeledes laves et regnvandslav her.

Hverdagsregn føres frem til i alt fem regnvandsbassiner, hvor det forsinkes og renses inden udledning til Sommerbækken, Jeksen Bæk eller eksisterende vejafvanding i Dørupvej. Størstedelen af området leder hverdagsregn til Sommerbækken via planlagt rørføring under Østjyske Motorvej.

Ekstremregn ledes til Sommerbækken eller Jeksendalen. Ekstremregn forsinkes inden udledning i regnvandsbassiner, eventuelt på fremtidige matrikler (f.eks. på parkeringsarealer) samt i mose syd for Østjyske Motorvej. Størstedelen af området leder ekstremregn til Sommerbækken via planlagt rørføring under Østjyske Motorvej.

Etablering af privat regnvandslav

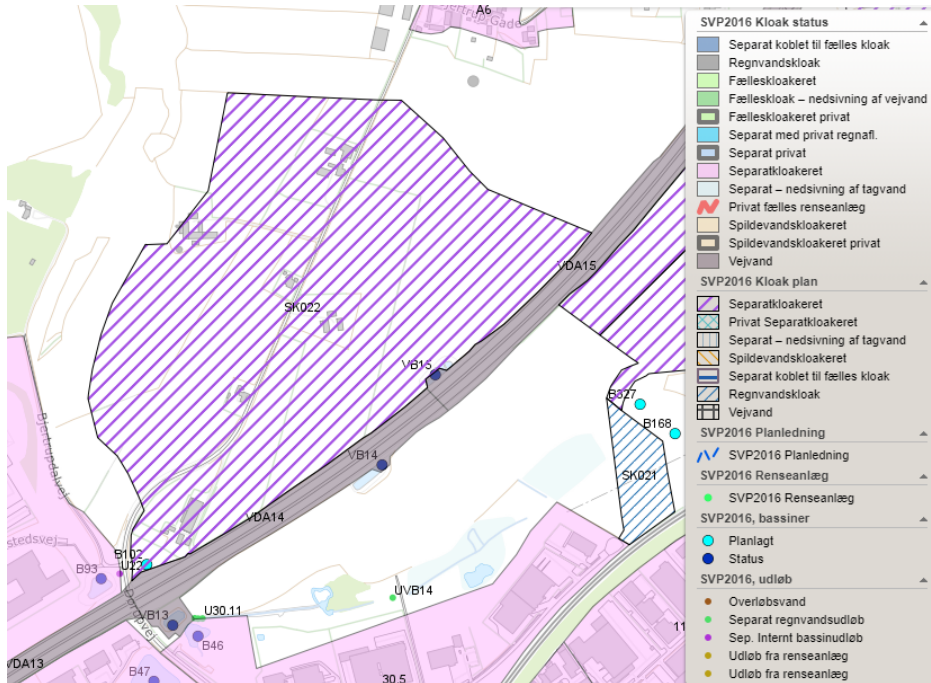
Skanderborg Kommunes Byråd har i forbindelse med vedtagelse af [Tillæg 4 til Spildevandsplan 2016-2020](#), taget en principiel beslutning om, at kommunen som udgangspunkt ikke ønsker private spildevandslav indenfor kloakopland i Skanderborg Kommune. Dog vil der altid være en konkret vurdering af den enkelte forespørgsel, og der forekommer derfor undtagelser.

Ny lovgivning og mulighed for at "blande hverdagsregn (T5) og klimavand"

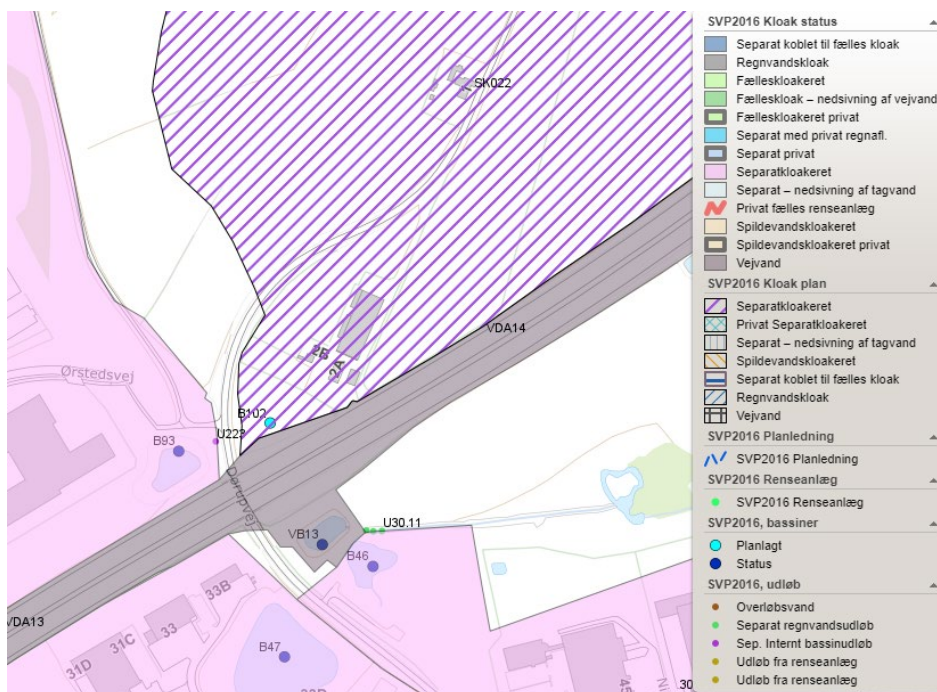
Pr. 1. januar 2021 er der vedtaget en ny klimalov, og som følge heraf også nye bekendtgørelser, blandt andet omkostningsbekendtgørelsen. Senest er der i marts 2022, [udsendt en vejledning](#) til denne i høring. Den nye lovgivning betyder, at der skal søges tilladelse ved Forsyningssekretariatet for at forsyningen vil kunne indgå aftale med en privat lodsejer om finansieringen, såfremt der etableres et anlæg, som dels håndterer hverdagsregn, som vil være forsyningens ansvar, og dels håndterer klimaregn, som vil være grundejerens ansvar. Da vi ikke, siden loven blev vedtaget, har haft et sådant projekt i kommunen, eller er bekendt med andre kommuner har haft det, vurderes det, at det ikke er muligt at opnå en tilladelse af forsyningssekretariatet i den tidsramme, som projektet ønskes realiseret indenfor. Det er heller ikke muligt for Skanderborg Spildevand at udføre regnvandshåndteringen indenfor den ønskede tidsramme. Oprettelse af et privat regnvandslav må hverdagsregn og klimaregn ikke håndteres sammen. Det vil sige, der skal laves op til dobbelt så mange regnvandsbassiner, to underføringer under motorvejen, to udløbsledninger mv. Det er dyrt, pladskrævende og u hensigtsmæssigt at skulle holde vandet adskilt i dette område. Derfor udlægges regnvandet til håndtering i et privat regnvandslav, hvorved der bliver frie muligheder for at samtænke håndteringen af hverdagsregn og klimaregn af grundejer.

Status

Området er i gældende spildevandsplan (med en lidt anden udbredelse) og udlagt til separatkloak, hvor Skanderborg Spildevand A/S skal håndtere både spildevand og regnvand. Det er planlagt, at spildevand skal til Skanderborg Centralrenseanlæg, og regnvand til B102, med udløb ved U22, der leder til Sommerbækken.



Figur 7 Udbredelse af eksisterende planlagt opland SK022 - [link til viste](#)

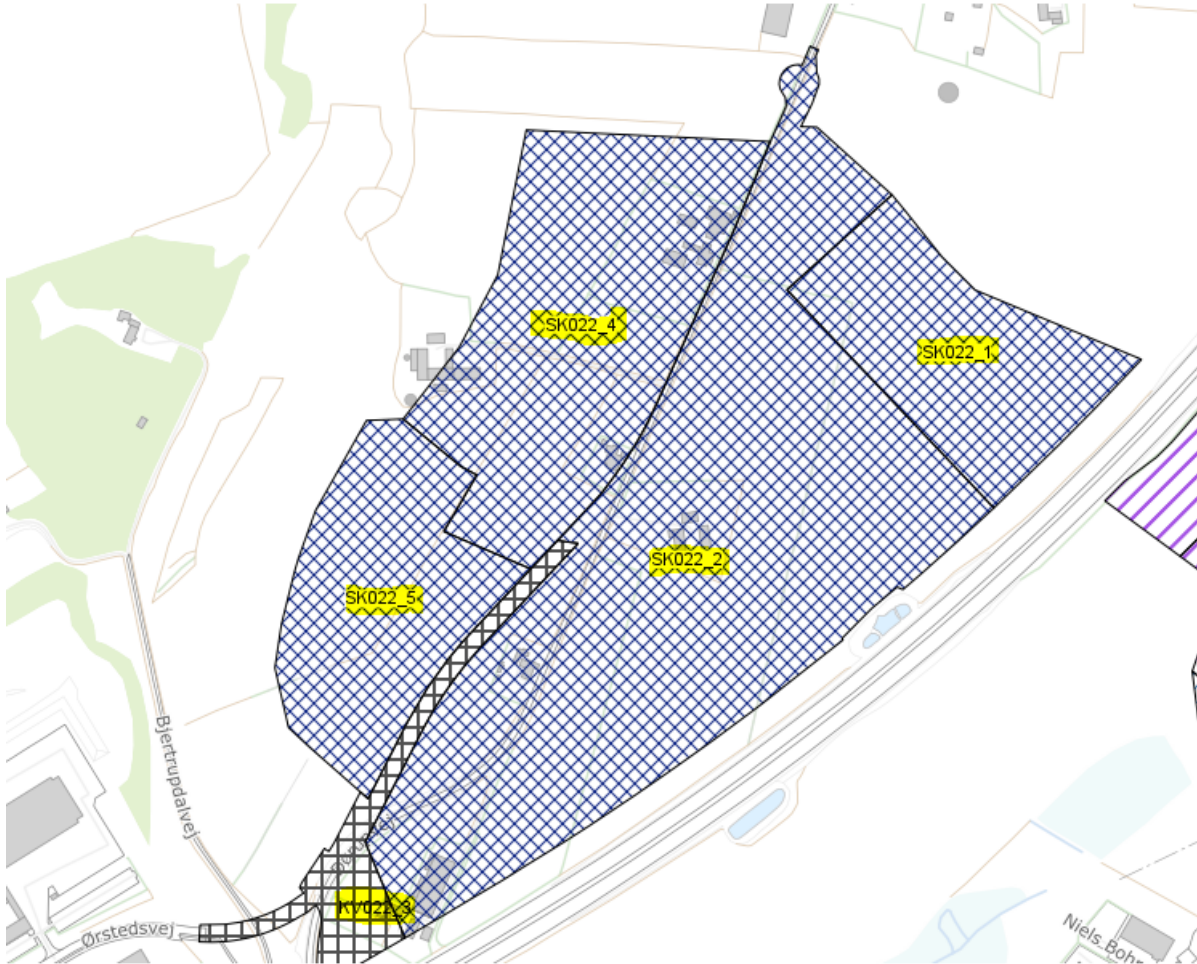


Figur 8 Sydligste del af opland SK022

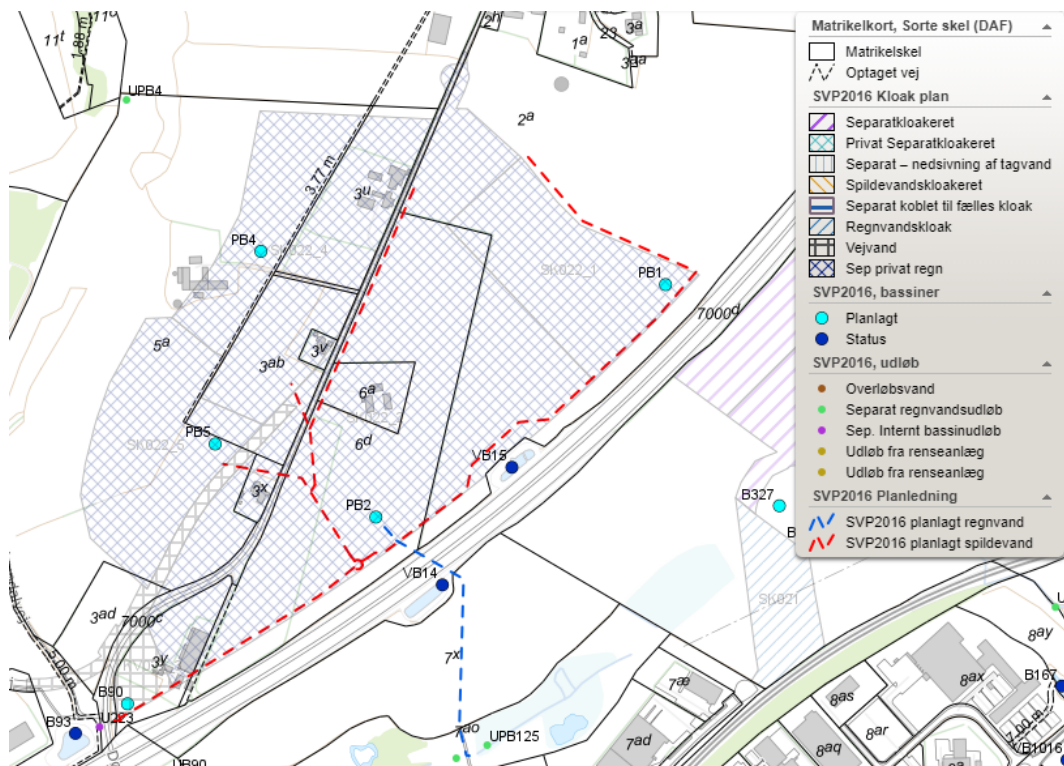
Plan

Spildevand

Spildevandet skal håndteres af Skanderborg Spildevand A/S, og er allerede optaget i gældende spildevandsplan, som angivet på figur 7. Kloakoplandet ændres fra ét stort til 5 mindre, jf. Figur 9.



Figur 9 Oprindelige opland deles i fem



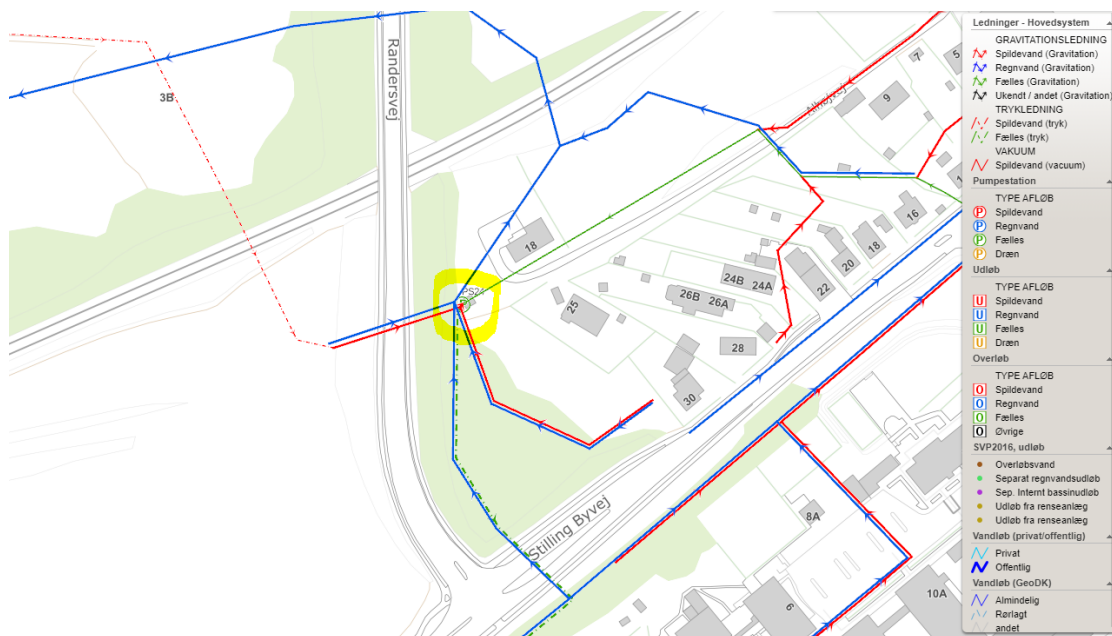
Figur 10 Stiplet blå: planlagt regnvandsledning, stiplet rød: planlagt spildevandsledning

| Udløb | Delopland | Kloaksystem Pla | Areal Pla | Afløbskoef. Pla | RedArea Plan | Spildevandsmængde m3/år | Industri Pe_Pla | Bassin nr. |
|--------|-----------|-----------------|-----------|-----------------|--------------|-------------------------|-----------------|------------|
| UB90 | KV022_3 | Vejvand | 1,76 | 0,59 | 0,83 | | | B90 |
| UPB125 | SK022_1 | Sep privat regn | 4,66 | 0,80 | 2,98 | 15.438 | 325 | PB1 |
| UPB125 | SK022_2 | Sep privat regn | 18,60 | 0,71 | 10,57 | 61.750 | 1300 | PB2 |
| UPB4 | SK022_4 | Sep privat regn | 8,51 | 0,63 | 4,29 | 28.500 | 600 | PB4 |
| UPB125 | SK022_5 | Sep privat regn | 5,17 | 0,65 | 2,69 | 17.100 | 360 | PB5 |

Tabel 1 Oplandsskema

Spildevandsmængde er beregnet ud fra spildevandsplanens beregningsforudsætninger. Spildevandsmængden beregnes som 47,5 m3/år/PE

Området er pseudosepareret, hvilket betyder at spildevandet længere nedstrøms løber sammen med fællesvand. Det sker ved en pumpestation ved enden af Alhøjvej, PS24.



Figur 11 Gul ring viser placering af pumpestation PS24

Skanderborg Spildevand A/S skal ansøge om revideret udledningstilladelse hos Skanderborg Kommune, forud for gennemførelsen af planen.

Virksomheder, der etablerer sig i området, skal forud for tilslutning af spildevand ansøge om tilladelse hos Skanderborg Kommune.

Skanderborg Spildevand A/S skal etablere hovedledninger og pumpestation på privat grund. Ledningstrace og pumpe er indtegnet i spildevandsplanens kortdel og ses af Figur 10. Placeringer er omtrentlige og må forventes at skulle justeres ved detailprojektering.

Særlige opmærksomhedspunkter for så vidt angår spildevandstekniske anlæg:

- Spildevandsledninger skal placeres i bæltet udenfor vejbyggelinje samt udenfor byggelinje.
- Der skal sikres adgangsvej til pumpestationen, dette efter aftale med Skanderborg Spildevand
- Spildevandstekniske anlæg (brønde, spildevandsledning og pumpestation) samt adgangsvej skal tinglyses med fravigelse fra gæsteprincippet indenfor et deklaraionsbælte, som ligger 2 m fra spildevandsanlæggets yderside og indenfor adgangsvejens bredde.

Regnvand

Oprindelige kloakopland SK022 deles op i 5 mindre oplande, der planlægges for 4 nye bassiner. Information om bassiner kan ses af tabel 2. Yderligere information angående regnvandshåndtering fremgår af "Vandhåndteringsnotat" som er vedlagt som bilag. Der oprettes et regnvandslav, der skal sikre drift og vedligehold af regnvandshåndteringen, dette er yderligere beskrevet i Vandhåndteringsnotatet.

Vedtægter for regnvandslav skal tinglyses på alle berørte matrikler. Udkast til vedtægter fremgår af tillæggets bilag 2.

| Opland | Bassin | Vand | Befæstelsesgrad | Udløb |
|---------|--------|-----------------|-----------------|--------|
| SK022_1 | PB1 | T5 og klimavand | 80 | UPB125 |
| SK022_2 | PB2 | T5 og klimavand | 80 | UPB125 |
| SK022_3 | B90 | Vejvand | 100 | UB90 |
| SK022_4 | PB4 | T5 og klimavand | 80 | UPB4 |
| SK022_5 | PB5 | T5 og klimavand | 80 | UPB125 |

Tabel 2 Oversigt over nye oplande

| S_P | Udløb_I D | Udløbstyp e | ReduceretAreal_P a | Vandmængde_P a | TN_P a | TP_P a | Kloakopland_Pla |
|-----|--------------|----------------|-----------------------|-------------------|-----------|-----------|------------------------------|
| P | UB90 | SR | 0,94 | 6.553 | 9 | 0,79 | KV022_3 |
| P | UPB125 | SR | 18,27 | 127.876 | 166 | 15,35 | SK022_1, SK022_2, SK022_5 |
| P | UPB4 | SR | 4,82 | 33.760 | 44 | 4,05 | SK022_4 |

Tabel 3 Udløbsskema

Tidsplan

Området syd for Dørupvej, der lokalplanlægges parallelt med nærværende tillæg, forventes byggemodnet umiddelbart efter vedtagelse af lokalplan.

Skanderborg Spildevand A/S kan kontaktes når tillæg 13 er endelig godkendt for aftale om tilslutning af spildevand til deres kommende spildevandsanlæg.

Grundejere der berøres af tillægget

| beliggenhedsadresse | matrikelnr | ejerlavsnavn | |
|---------------------------------|--------------|------------------------------|--------------|
| Dørupvej 6 B | 2a, 2m | Bjertrup By, Hørning | Kloakopland |
| Bjertrupdalvej /Landbr u beb | 3ab, 3ad, 6d | Bjertrup By, Hørning | Kloakopland |
| Dørupvej 7 | 3u | Bjertrup By, Hørning | Kloakopland |
| Dørupvej 3 | 3v, 3v | Bjertrup By, Hørning | Kloakopland |
| Dørupvej 1 | 3x | Bjertrup By, Hørning | Kloakopland |
| Dørupvej 2 | 3y | Bjertrup By, Hørning | Kloakopland |
| Dørupvej 5 | 5a | Bjertrup By, Hørning | Kloakopland |
| Dørupvej 4 | 6a | Bjertrup By, Hørning | Kloakopland |
| Ørstedesvej/Grønt område | 6a | Stilling, Skanderborg Jorder | Kloakopland |
| Dørupvej 6 B | 2a | Bjertrup By, Hørning | Plan ledning |
| Bjertrupdalvej /Landbr u beb | 3ab, 6d | Bjertrup By, Hørning | Plan ledning |
| Dørupvej 1 | 3x | Bjertrup By, Hørning | Plan ledning |
| Dørupvej 2 | 3y | Bjertrup By, Hørning | Plan ledning |
| Dørupvej 5 | 5a | Bjertrup By, Hørning | Plan ledning |
| Dørupvej 4 | 6a | Bjertrup By, Hørning | Plan ledning |
| Niels Bohrs Vej/Naturområde | 7ao | Stilling, Skanderborg Jorder | Plan ledning |
| Dørupvej/Landbr uden beb (8660) | 7x | Stilling, Skanderborg Jorder | Plan ledning |
| Bjertrupdalvej /Landbr u beb | 6d | Bjertrup By, Hørning | Pumpestation |

Tabel 4 Alle direkte berørte grundejere orienteres om, at Tillæg 13 sendes i høring.

Miljøvurdering

Screening for Miljøvurdering

Kommunen træffer afgørelse om planen er omfattet krav om miljøvurdering. I forbindelse med afgørelsen skal der tages hensyn til kriterierne i bilag 3 i Miljøvurderingsloven.

Skanderborg Kommune vurderer, at spildevandsplantillægget indeholder mindre ændringer i Spildevandsplan 2016-2020. Der er derfor foretaget en vurdering af kriterierne i bilag 3 i Miljøvurderingsloven til bestemmelse af tillæggets sandsynlige indvirkning på miljøet. Screeningen tager udgangspunkt i lovens brede miljøbegreb, som bl.a. omfatter: den biologiske mangfoldighed, befolkningen, menneskers sundhed, fauna og flora, jord, vand, luft, klimatiske faktorer, materielle goder, landskab, kulturarv samt arkitektonisk og arkæologisk arv. Screening af tillæg til spildevandsplanen vurderer på virkningen af spildevandsforholdene ved gennemførelse af det samlede planforslag.

Afgørelse

Skanderborg Kommune har foretaget en screening af planforslaget og har afgjort, at det ikke vil have en væsentlig indvirkning på miljøet at gennemføre projektet. Tillægget er derfor ikke omfattet af kravet om, at der skal udarbejdes en egentlig miljøvurdering. Afgørelsen om ikke at udarbejde en miljøvurdering er truffet på baggrund af lovens § 10.

Afgørelsen skal i henhold til Lov om miljøvurdering af planer og programmer offentliggøres med begrundelse og klagevejledning, hvilket sker samtidig med, at planforslagene fremlægges i offentlig høring.

Afgørelse jf. § 10 i Miljøvurderingsloven om, at der ikke vil blive gennemført en miljøvurdering af nærværende tillæg til Skanderborg Kommunes spildevandsplan 2016-2020, har været offentliggjort i 4 uger, sammen med høring af forslag til tillægget. Afgørelsen blev ikke påklaget.

Begrundelse

På baggrund af screeningen har Skanderborg Kommune 1. marts 2022 truffet afgørelse om, at Tillæg 13 ikke medfører væsentlig indvirkning på miljøet, og at der derfor ikke skal laves en miljøvurdering. Screeningen har vist, at der ikke er sandsynlighed for væsentlige miljøpåvirkninger som følge af tillægget.

For kommuneplantillæg- og lokalplanlægning af området er der også gennemført en screening for miljøvurdering, hvori håndtering af spildevand og overfladevand også er behandlet. Screening af tillæg til spildevandsplanen vurderer på virkningen af spildevandsforholdene ved gennemførelse af det samlede planforslag. Tillæg til spildevandsplanen er en konsekvens af ændret lokalplan og tillæg til kommuneplanen. Der er kun screenet for de faktorer som spildevandsplanen kan påvirke, dvs. kloakeringen samt håndteringen, håndtering af hverdagsregn og udledningen af spildevandet.

Der er ved afgørelsen om at planen ikke skal miljøvurderes lagt vægt på følgende:

- Tillægget til spildevandsplanen bringer spildevandsplanen i overensstemmelse med forslag til kommuneplan og lokalplan og sikrer miljømæssig forsvarlig kloakering af området og afledning af spildevandet.
- Afledningen af spildevandet vil ikke få væsentlig negativ effekt på vandområderne.
- Tillægget vurderes til ikke at skulle screenes efter habitatreglerne, jf afsnit Habitatbekendtgørelsen, da det ikke vil påvirke Natura 2000 områder eller bilag IV arter væsentligt.

Økonomi

Regnvandsanlæg

Regnvandslavet er baseret på to etaper. Etape 1 er øst for projekteret Ørstedsvvej, og Etape 2 er vest for projekteret Ørstedsvvej.

Etape 1: Grundejere forestår alle anlægsudgifter til Etape 1 samt anlæg udenfor regnvandslavets område. Omkostninger fordeles ud fra ejernes andel af grundareal i Etape 1. Grundejere i Etape 1 skal ikke tage del i anlægsudgifter for etablering af regnvandsanlæg i Etape 2.

Etableres etape 1 ad flere ombæringer, vil grundejere indledningsvis afholde anlægsudgifter for den del af fælles regnvandsanlæg, der er behov for at etablere for at sikre afledning fra egen grund. Når Etape 1 er fuldt udbygget med erhvervsbyggeri jf. kommuneplan jf. § 17 stk. 2 fordeles anlægningsomkostninger til fællesanlæg ud fra ejernes andel af grundareal i Etape 1.

Etape 2: Grundejere forestår alle anlægsudgifter i Etape 2. Grundejere indgår vederlagsfrit i fælles regnvandsanlæg etableret af grundejere i Etape 1.

Etableres Etape 2 ad flere ombæringer vil grundejere indledningsvis afholde anlægsudgifter for den del af fælles regnvandsanlæg, der er behov for at etablere for at sikre afledning fra egen grund. Når Etape 2 er fuldt udbygget med erhvervsbyggeri jf. kommuneplan jf. § 17 stk. 2 fordeles anlægsomkostninger til fællesanlæg ud fra ejernes andel af grundareal i Etape 2.

Der henvises i øvrigt til Bilag 2, Udkast til vedtægter for regnvandslav

Spildevandsanlæg

Skanderborg Spildevand A/S afholder alle omkostninger i forbindelse med etablering af hovedledninger, pumpestation og spildevandsbrønde til den enkelte matrikel (til skelgrænse). Spildevandskloakeringen får ingen takstmæssige konsekvenser for Skanderborg Spildevand A/S og borgere i Skanderborg Kommune. Kloakering på den enkelte matrikel afholdes af grundejer. Grundejer opkræves tilslutningsbidrag for spildevand jf. [Skanderborg Forsynings takstblad](#).

Ekspropriering

Spildevandsplanen udgør det formelle plangrundlag for Skanderborg Spildevand A/S' ret til ekspropriation eller aftale på ekspropriationslignende vilkår til erhvervelse af arealer, der er nødvendige for at realisere de planlagte tiltag jf. miljøbeskyttelseslovens § 58.

I forbindelse med gennemførelsen af spildevandsplanen vil det være nødvendigt for Skanderborg Spildevand A/S at foretage ledningsarbejde på private grunde og i den sammenhæng indgå aftaler med lodsejere, som medfører, at der skal betales erstatning, f.eks. for tinglysning af ledningsservitutter, ejendomsforringelser m.v.

Skanderborg Kommune er som myndighed ikke en part i aftalerne og skal ikke godkende dem. Hvis det ikke er muligt at indgå frivillige aftaler, kan Skanderborg Spildevand A/S gennemføre rettighedserhvervelse via ekspropriation. Dette skal forelægges kommunens Klima-, Miljø-, og Planudvalg inden ekspropriationssagen påbegyndes. Der vil blive udarbejdet et tillæg til spildevandsplanen, hvis det viser sig nødvendigt.

I forbindelse med detailplanlægning af kloakeringen i området kan der opstå behov for at etablere ledninger, pumpestationer eller bassiner på privat grund, og dermed kan det komme på tale, at grundejer skal afgive areal, eller at ejendommen bliver pålagt en servitut.

Skanderborg Kommunes kommunalbestyrelse erklærer, at man, med henblik på at gennemføre nærværende plan er indstillet på at fortage fornødne arealerhvervelser samt erhvervelser af rådigheder, ved ekspropriation i overensstemmelse med reglerne i lov om miljøbeskyttelse.

Arealbehov og rådighedsindskrænkninger

Spildevandsplanen fastlægger de overordnede rammer for udarbejdelse af spildevandsprojekter. Det er derfor kun muligt i dette tillæg at angive en omtrentlig placering af de nye fysiske anlæg. Ejendomme, der direkte berøres eller ligger tæt på de planlagte spildevandsanlæg, kan forvente at blive berørt af anlæggene og eventuelt at skulle afgive areal eller rettigheder til disse. Andre ejendomme kan også blive berørte.

Planlagte bassiner og pumpestationer er angivet med en prik, og dermed er der ikke angivet udstrækningen eller den endelige placering.

Rådighedsindskrænkninger vil ske i form af arealafståelse (se afsnit om ekspropriering) eller servitutpålæg. Servitutpålæg vil bl.a. bestå i deklaration, omfattende nedenstående punkter.

Deklarationsbælte

Der fastlægges et deklarationsbælte, som skal være 2 meter på hver sin side af ledningsanlægget, målt fra midten af ledningen. Det er ikke tilladt – uden forudgående tilladelse fra Skanderborg Spildevand A/S – at opføre bygninger eller bygningslignende konstruktioner (f.eks. større støttemure), eller foretage beplantning med træer eller beplantning med buske med dybdegående rødder, eller i øvrigt iværksætte noget inden for deklarationsbæltet, der kan være til hinder for adgangen til ledningsnettet, eller til skade for anlægget og for dets beståen.

Adgang til ledningsanlæg

Ledningsnettet skal henlægges uforstyrret, og der skal til enhver tid gives de berettigede adgang til eftersyn og rensning af ledningsanlægget, samt til at forestå reparations- og vedligeholdelsesarbejder i det omfang Skanderborg Spildevand A/S skønner det nødvendigt.

Deklarationer begæres tinglyst på de berørte matrikler med Skanderborg Spildevand A/S som påtaleberettigede.

Høring og annoncering

Kommunalbestyrelsens forslag til spildevandsplan skal efter forhandling offentliggøres med oplysning om, at der inden for en frist på mindst 8 uger efter offentliggørelsen er adgang til at kommentere på det fremlagte forslag over for kommunalbestyrelsen. Offentliggørelse kan ske udelukkende på kommunens hjemmeside (digitalt). Der henvises til spildevandsbekendtgørelsens § 6, stk. 3.

Spildevandsplanen danner ofte grundlag for senere at påbyde den enkelte borger tiltag af økonomisk omfang. Derfor vil der ske en god information i forbindelse med offentlighedsfasen – alle berørte borgere orienteres direkte om, at tillægget er sendt i høring- ud over den lovpligtige digitale annoncering på kommunens hjemmeside.

Klagemuligheder

Klagevejledning for spildevandplanstillægget

Jævnfør Miljøbeskyttelseslovens § 32, stk. 3 kan kommunalbestyrelsens vedtagelse af en spildevandsplan ikke påklages til anden administrativ myndighed.

Afgørelsen kan dog indbringes for domstolene inden 6 måneder efter meddelelsen ifølge Miljøbeskyttelseslovens § 101.

Klagevejledning for afgørelse om miljøvurdering

Afgørelser truffet i henhold til Lov om miljøvurdering af planer og programmer, En afgørelse efter § 10 om, at myndigheden ikke skal gennemføre en miljøvurdering af planer og programmer eller ændringer deri, kan påklages efter reglerne fastsat i den lovgivning, som planen eller programmet udarbejdes i henhold til.

Der kan klages over kommunens afgørelse om ikke at udarbejde en miljøvurdering af planerne i henhold til Lov om miljøvurdering af planer og programmer. Natur og miljøklagenævnet skal modtage klagen inden 4 uger fra datoen for offentliggørelse af afgørelsen.

Borgere, virksomheder og organisationer, som ønsker at klage over en afgørelse, skal anvende klageportalen ifølge planlovens § 60, stk. 2. Klageportalen tilgås via www.borger.dk eller www.virk.dk. Der er direkte link til disse steder via forsiden af Natur- og Miljøklagenævnets hjemmeside www.nmkn.dk.

Vejledning om, hvordan borgere, virksomheder og organisationer skal logge på klageportalen, findes på www.borger.dk og www.virk.dk samt på www.nmkn.dk. På Natur- og Miljøklagenævnets hjemmeside <http://www.nmkn.dk/> findes endvidere information om, hvordan man klager via klageportalen, bl.a. korte videovejledninger, "spørgsmål og svar" samt telefonnummer og email-adresse til supportfunktionen i Natur- og Miljøklagenævnet.

Natur- og Miljøklagenævnet skal som udgangspunkt afvise en klage, der ikke indsendes via klageportalen, hvis der ikke er særlige grunde til det. Hvis du ønsker at blive fritaget for at bruge klageportalen, skal du sende en begrundet anmodning til den myndighed, der har truffet afgørelse i sagen. Myndigheden videresender herefter anmodningen til Natur- og Miljøklagenævnet, som træffer afgørelse om, hvorvidt din anmodning kan imødekommes.

Det er en betingelse for Natur- og Miljøklagenævnets behandling af en klage, at der indbetales et gebyr til Natur- og Miljøklagenævnet. Klagegebyret er fastsat til 500 kr. Gebyret betales via klageportalen. Vejledning om gebyrordningen kan findes på Natur- og Miljøklagenævnets hjemmeside.

Bilag

Bilag 1, Screeningskema

Spildevandsplanstillæg nr. 13, screening af: Erhvervspark Ørstedesvej øst ved Hørning

Spildevandsplanen er omfattet af miljøvurderingsreglerne efter lov om miljøvurdering af planer og programmer og af konkrete projekter. (lovbek. nr. 1976 af 27. oktober 2021).

Projektet omhandler en ændring i Skanderborg kommunes spildevandsplan 2016-2020 og skal derfor vurderes for, om det kan få væsentlig indvirkning på miljøet (screenes), jf. §8, stk.2. I vurderingen skal inddrages de relevante kriterier i lovens bilag 3.

For kommune- og lokalplanlægning af området er der tidligere gennemført en screening for miljøvurdering, hvori håndtering af spildevand og overfladevand også er behandlet.

Screening af tillæg til spildevandsplanen vurderer på virkningen af spildevandsforholdene ved gennemførelse af det samlede planforslag om ændring af kloakeringstype m.m.

Der skal screenes for de faktorer, som spildevandsplanen kan påvirke, dvs. kloakeringen samt håndteringen og udledningen af spildevandet.

Kort beskrivelse af projektet:

Hele området er i dag udlagt til planlagt separatkloak, dette ønskes ændret til separatkloakeret med privat håndtering af regnvand. Det betyder at Skanderborg Spildevand A/S skal håndtere spildevand og grundejere skal håndtere tag- og overfladevand. Der oprettes et regnvandslav til dette formål.

Der skal placeres 5 regnvandsbassiner inden for området. Alt regnvand skal efter bassiner ledes under motorvejen og ud i mosen. Herfra løber vandet ud i Sommerbækken.

Alle nødvendige øvrige oplysninger burde være at finde i notater fra Niras – ellers spørg endelig.



Input til tillæg til
spildevandsplan vec



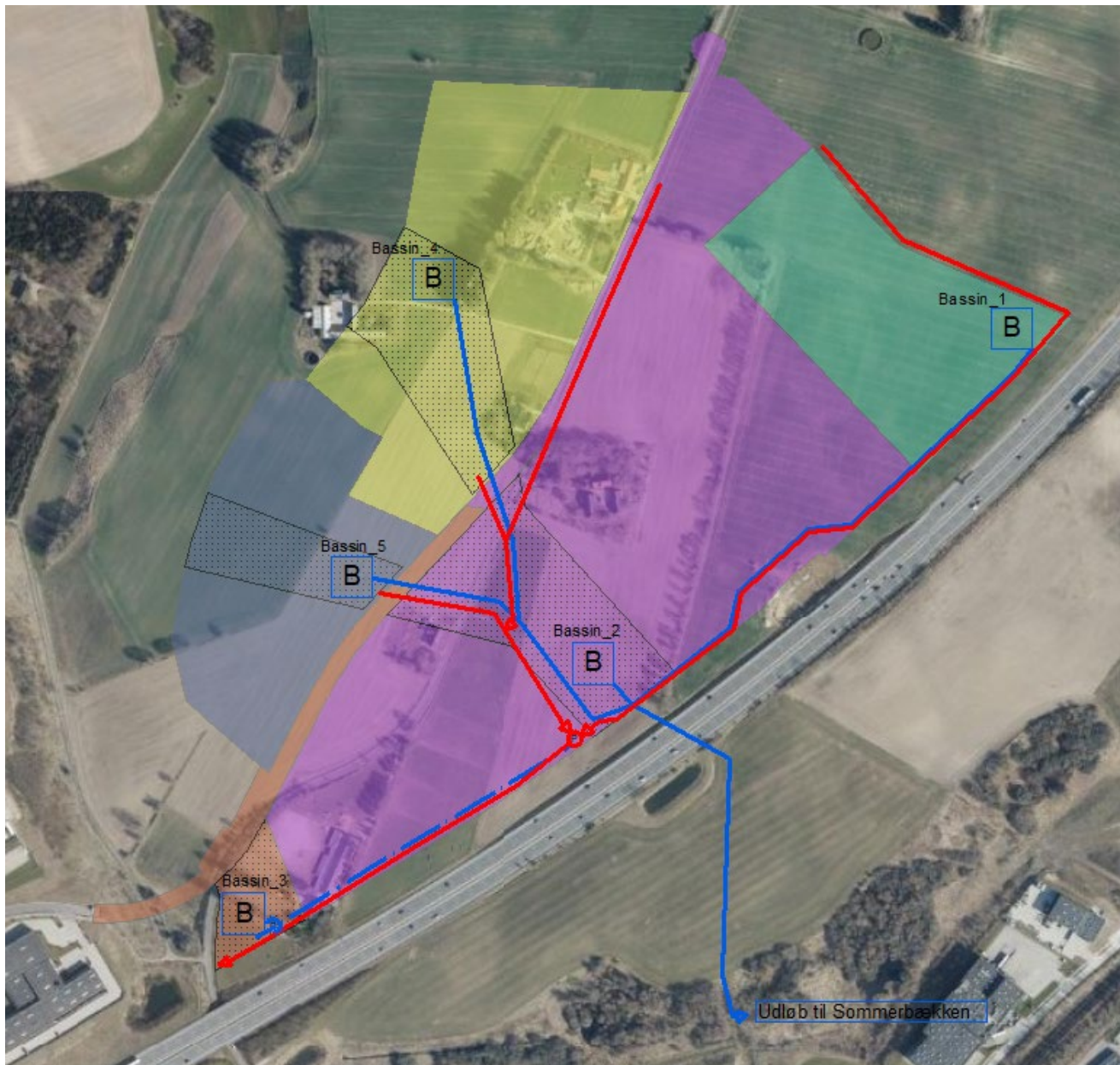
Vandhåndteringspl
an byggeomdning t

[Link til Netgis](#)

Planlægningsgrundlag

Gældende lokalplan: under udarbejdelse (Lokalplan 1131: Erhvervsområde Ørstedesvej forlængelse, Hørning)

Gældende kommuneplan: 40.E.12



Screeningsskema

Ansvarligt team:

Nedenstående farvekoder er ment som en hjælp til hurtigt at kunne finde frem til hvilke punkter den enkelte skal udfylde

| | |
|---------------|--|
| Vej og Trafik | |
| Virksomheder | |
| Spildevand | |
| Overfladevand | |
| Natur | |
| Byggesag | |

| | |
|--------------------|--|
| Grundvand | |
| Jord | |
| Landbrug | |
| Plan | |
| Landskab/åben land | |
| Grundsag | |

| Medfører planen/programmet ændringer eller påvirkninger af følgende områder? | Bemærkning/beskrivelse af fakta | Ikke aktuelt/ingen miljøpåvirkning | Måske miljøpåvirkning | Væsentlig miljøpåvirkning (medfører miljørapport) | Ansvarlig- Initialer |
|--|---|------------------------------------|-----------------------|---|------------------------|
| 1. Befolkningens levevilkår | | | | | |
| 1.1 Trafik <i>Trafikafvikling, (f.eks. ruteændring undervejs) Risiko for ulykker Offentlige transportmuligheder</i> | Ændring fra separatkloakering til regnvandslav medfører ingen trafikale ændringer eller vejtekniske konsekvenser | x | | | lpl |
| 1.2 Sikkerhed i forhold til brand, eksplosion og giftpåvirkning | Ikke relevant | | | | Østjyllands Brandvæsen |
| 1.3 Støj fra virksomheder og tekniske anlæg | Det fremgår af vandhåndteringsplanen, at der muligvis skal etableres en pumpestation. En pumpestation kan give anledning til gener i form af støj og lavfrekvent støj, og derfor bør placering og indretning af en evt. pumpestation overvejes. Det er dog Kommunens opfattelse, at en pumpestation kan etableres og drives uden støjgener. | x | | | LTNI |
| 1.4 Støj og vibrationer fra trafik og jernbane | Ændring fra separatkloakering til regnvandslav medfører ingen trafikale ændringer eller vejtekniske konsekvenser | x | | | lpl |
| 1.5 Påvirkning af erhvervsliv | | x | | | LTNI |
| 1.6 Påvirkning af og fra landbrug <i>Begrænsninger og gener for landbrug og dyrehold</i> | Ikke relevant | X | | | MF |

| | | | | | |
|--|---|---|--|--|----|
| 1.7 Boligmiljø <i>Planens konsekvenser for n romr dets beboere</i> | Ikke relevant | X | | | MF |
| 1.8 Sundhedstilstand <i>Tilg ngelighed til opholdsarealer, stier, forbindelser og m desteder</i> | Ikke relevant | X | | | MF |
| 1.9 Fritid <i>Afstanden til fritidsanl g og aktiviteter samt mulighed for disse</i> | Ikke relevant | X | | | MF |
| 1.10 P virkning af sociale forhold <i>Svage grupper, friluftsliv, begr nsninger</i> | Ikke relevant | X | | | MF |
| 2. Materielle goder | | | | | |
| 2.1 Arealforbrug | Ikke relevant | X | | | MF |
| 2.2 Matrikul re sager i gang (f.eks. s rlige forhold) | Ikke relevant | X | | | MF |
| 3. Klimatiske faktorer | | | | | |
| 3.1 F lger af global opvarmning <i>Forh jet vandstand Ekstrem regn Oversv mmelse Klimah ndteringsomr der</i> | | | | | |
| 3.2 Lokalt niveau og sundhed <i>Vind, sol, skyggeforhold Visuelle gener, skyggevirksomheder</i> | Ikke relevant | | | | |
| 3.3 Energi <i>Energiforbrug</i> | Ikke relevant | | | | |
| 4. Jordbund | | | | | |
| 4.1 Jordforurening og jord | Projektomr derne (bassiner og kloakledninger) er ikke kortlagt eller omr deklassificeret jf. jordforureningsloven | X | | | CB |

| | | | | | |
|--|--|---|--|--|--------------------|
| | – hvorfor jord ved etablering af spildevandssystemet ikke skal analyseres inden genanvendelse eller bortskaffelse. Jorden er som hovedregel ren. Skal der mod forventning graves inden for landejendommene kan der være olie, benzin, dieseltanke og forurening fra vaskepladser og lignende, der skal tages højde for inden jorden bortskaffes eller genanvendes. | | | | |
| 4.2 Jordhåndtering/flytning | Ren jord bør genanvendes i området, hvis muligt ifølge planloven og miljøbeskyttelsesloven. | X | | | CB |
| 4.3 Geologiske særpræg(jordlag) | | | | | |
| 5. Vand | | | | | |
| 5.1 Overfladevand <i>Okkerforurening Lavbundsarealer Håndtering Udledning Forsinkelse Potentielt vandlidende områder</i> | <p>Overfladevand skal afledes via 5 regnvandsbassiner til Sommerbæk og Jeksen bæk. Vandet skal forsinkes og renses i bassinerne og afledes kontrolleret gennem en vandbremse. Der skal ansøges om udledningstilladelse. Området er afstrømningsmæssigt delt i to oplande, hvor oplandet til bassin 4 hører helt eller delvist til Jeksen bæk og resten af lokalplanområdet til Sommerbæk. Overfladevandet fra bassin 4 bør derfor udledes til Jeksen bæk og ikke til Sommerbæk, som vist på tegningen. Der bør være et udløbspunkt i Jeksen bæk, eller på et dræn der har udløb i bækken.</p> <p>Bassin 1, 2 og 5 ser ud til at skulle aflede til samme udløbspunkt i Sommerbækken, og skal have et udløbspunkt. Bassin 3 skal enten tilsluttes en vejvandsledning (i Dørupvej) med udløb i Sommerbækken eller have et nyt udløbspunkt, formentlig hvor Sommerbækken starter som åbent vandløb.</p> <p>Der går drænledninger gennem markerne i området. De har afløb til Sommerbækken på den anden side af E45. Drænledningerne bør kortlægges, og der bør fremskaffes drænplaner så man kender beliggenheden. Drænledningerne må ikke omlægges uden en tilladelse fra</p> | x | | | KJ 28/2 2022 |

| | | | | | |
|--|--|--|---|--|-----|
| | <p>vandløbsmyndigheden.</p> <p>Der er ingen okkerpotentielle områder</p> | | | | |
| <p>5.2 Spildevand <i>Håndtering</i></p> | <p>Spildevandet skal håndteres af Skanderborg Spildevand A/S.</p> <p>Skanderborg Kommune skal meddele tilslutningstilladelser for processpildevand og sanitært spildevand for virksomheder, der ønsker at etablere sig. Skanderborg Forsyning (SF) er part.</p> <p>Der kan ikke meddeles tilladelse til tilslutninger medmindre spv bek er opfyldt mht kapacitet for SF' anlæg (jvf afsnit 7.4.6 i spildevandsvejledningen).</p> <p>SF skal ansøge om reviderede udledningstilladelser for berørte regnbetingede udløb og renseanlæg.</p> | | X | | MF |
| <p>5.3 Vandløb <i>Påvirkning af vandløb i forhold til håndtering af overfladevand</i></p> <p><i>Risiko for forurening</i></p> | | | | | |
| <p>5.4 Grundvand <i>Drikkevandsinteresser</i> <i>Indvindingsopland</i> <i>Boringer</i> <i>Nedsivning</i></p> | <p>Området er af staten udpeget som Område med Særlige Drikkevandsinteresser (OSD) og ligger desuden indenfor indvindingsoplandet til Stillingværket.</p> <p>I kommuneplanen er der i grundvandsredegørelsen redegjort for nødvendigheden af at udlægge arealet til trods for at det burde friholdes for erhverv jf. bekendtgørelse om krav til kommuneplanlægning inden for områder med særlig drikkevandsinteresse og indvindingsoplande til almene vandforsyninger uden for disse.</p> <p>Udover at vi i lokalplanen stiller krav om, hvilke virksomheder der kan etableres i området, er det primære redskab vi har til at sikre grundvandet, at stille krav om, at alle færdsels-, parkerings- og oplagsarealer etableres med fast uigennemtrængelig belægning. Hermed undgås nedsivning og risikoen for forurening af grundvandet mindskes. Set i det perspektiv er det ikke hensigtsmæssigt, at spildevandsplanen ændres til privat håndtering af regnvand.</p> | | X | | RVS |

| 6. Luft | | | | | |
|---|---|---|--|--|------|
| 6.1 Luftforurening <i>Støv og andre emissioner</i> | Ikke aktuelt. | X | | | LTNI |
| 7. Natur | | | | | |
| 7.1 Fauna, flora og biologisk mangfoldighed samt søer <i>Naturbeskyttelseslovens § 3</i> <i>Bilag IV-arter</i> <i>Spredningskorridorer</i> <i>Fredsskov</i> <i>Søer</i> | <p>Beskyttet natur (NBL § 3):</p> <p>Der er ikke § 3 beskyttet natur indenfor lokalplanområdet.</p> <p>Ved ekstreme regnhændelser (større end 5 års regn) vil der i sjældne tilfælde opstuve vand på de § 3 beskyttede mosearealer langs Sommerbækken syd for E45. Moserne er relativt næringsrige pilebevoksede moser med spredte mere lysåbne områder med højt voksende næringstolerante urter mv. og naturkvaliteten er relativt lav. De sjældne opstuvninger af ekstremregn vurderes ikke at påvirke moserne væsentligt.</p> <p>Det er en forudsætning at afløbet fra 5-års regnen kobles direkte på Sommerbækken og ikke føres diffust ud i moserne. Regnvandshåndteringen skal baseres på vandhåndteringsplanen udarbejdet af Niras.</p> <p>Bilag IV-arter: De vandløbs- og søssystemer, som det rensede spildevand og overfladevand udledes til, er alle levested for Odder. Odder vurderes at have en gunstig bevaringsstatus i Jylland (https://dce2.au.dk/pub/SR340.pdf). Da spildevand og overfladevandet renses og forsinkes vurderes de udledninger, som spildevandstillæget giver mulighed for ikke at påvirke odder. Øvrige bilag IV-arter vurderes ikke at være relevante ift. spildevandstillæget.</p> <p>Natura 2000: Der er ikke Natura 2000-områder inden for lokalplanområdet. Nærmeste område (N232 Lillering Skov m.v.) ligger ca. 1,5 km</p> | X | | | |

| | | | | | |
|---|---|---|--|--|----|
| | <p>mod nord i fugleflugt.</p> <p>Overfladevandet fra området vil afstrømme via Sommerbæk/Århus Å systemet og vil passere habitatområde nr. 233 "Brabrand Sø med omgivelser", der ligger ca. 16 km nedstrøms området. Da regnvandet forsinkes og renses, vurderes dette ikke at kunne påvirke habitatområde nr. 233 væsentligt.</p> <p>Spildevandet fra lokalplanområdet ledes til Skanderborg Centralrenseanlæg til rensning. Det rensede spildevand udledes til Skanderborg Sø, der afvander til Mossø, der er en del af Natura 2000 område nr. 52. Da spildevandet renses vurderes tillægget ikke at påvirke Natura 2000 området væsentligt.</p> | | | | |
| 7.2 Natura 2000 | | | | | |
| 7.3 Grønne områder | Ikke relevant | X | | | MF |
| 8. Landskab | | | | | |
| 8.1 Overordnede landskabsinteresser <i>Bevaringsværdige landskaber</i> <i>Skovrejsning</i> <i>Geologiske særpræg</i> <i>Fredning</i> | <p>Området hvor bassinerne og ledningerne etableres ligger i et område af generel landskabelig interesse med landskabskarakteren "Det bølgende og åbne landbrugslandskab"</p> <p>Inden for landskaber af generel interesse skal landskabets karakter vedligeholdes/opretholdes ved at indpasse nye anlæg under hensyn til landskabskarakteren. Det bølgende og åbne landbrugslandskab er kendetegnende ved det forholdsvise flade terræn, få læhegn og solitære træer, markante skovbryn, bebyggelsen lavt i terrænet. Det vide udsyn over fladen skal bevares og styrkes.</p> <p>Området, hvor bassinerne og ledningerne etableres, ligger ikke inden for område af særlig geologisk interesse eller</p> | X | | | CK |
| | | X | | | |

| | | | | | |
|---|--|---|--|--|----|
| | inden for det geologiske rammeområde "Det Midtjyske Søhøjland" | | | | |
| | Området, hvor bassinerne og ledningerne etableres, ligger ikke i et fredet område | X | | | |
| 8.2 Beskyttelseslinjer <i>Åbeskyttelseslinjen</i> <i>Skovbeskyttelseslinjen</i> <i>Diger</i> <i>Strandbeskyttelseslinjen</i> | De fem bassiner og ledningerne ligger ikke inden for bygge- og beskyttelseslinjer I den østlige del af området berører ledningen langs motorvejen mellem bassin X og X ifølge Gis et beskyttet sten- og jorddige. Det pågældende dige er ikke på 4 cm-kort fra 1977-1992, eller på topografiske kort fra 1980-2001, eller på topografiske kort fra 1953-1976. Ved besigtigelse i marken den 09.02.2022 er der på stedet konstateret et markskel, der delvist er beplantet med et læhegn, men ikke noget dige. Det vurderes på den baggrund, at det er en fejl, at der i starten af 1990'erne er blevet registreret et beskyttede dige på stedet. Kommunen har derfor anmodet Slots- og kulturstyrelsen om, at diget afregistreres. | X | | | CK |
| 8.3 Visuel påvirkning på lokalt plan <i>Udsigt</i> <i>Indblik</i> <i>Arkitektonisk udtryk</i> <i>Lysforurening</i> | | | | | CK |
| | | | | | |
| 9.1 Fortidsminder <i>Herunder fortidsmindebeskyttelseslinjen</i> <i>Beskyttede sten- og jorddiger</i> | De fem bassiner og ledningerne berører ikke fredede fortidsminder eller fortidsmindebeskyttelseslinjen. | X | | | CK |
| 9.2 Kirker <i>Herunder byggelinjer, omgivelser og fredninger</i> | Arealet, hvor regnvandsbaserne ligger, er ikke inden for indsigtområdet til en kirke eller inden for kirkeomgivelsesfredninger | X | | | CK |
| 9.3 Kulturmiljøer, fredninger og bevaringsværdige bygninger | Der er ikke udpeget bevaringsværdige kulturmiljøer inden for lokalplanområdet, og der vurderes ikke at være kulturmiljøer, der endnu ikke er kortlagte. | X | | | CK |

| | | | | | |
|---|--|------------|--|-----------|----|
| 9.4 Arkæologiske forhold <i>Jordfaste fortidsminder</i> | Ved opslag på fund og fortidsminder er der ikke fundet registrerede ikke fredede fortidsminder, fortidsmindearealer eller kulturarvsarealer inden for arealet hvor de fem bassiner eller ledningerne etableres | X | | | CK |
| 10. Andet | | | | | |
| 10.1 Andre faktorer, der er relevante ved den pågældende plan | Ikke relevant | | | | |
| 11. Kumulative effekter | | | | | |
| 11.1 Den samlede påvirkning <i>Flere enkelte ubetydelige påvirkninger kan give en væsentlig samlet påvirkning</i> | | | | | |
| Behov for miljøvurdering | Bemærkninger | Nej | | Ja | |
| | 01.03.2022 Mette Fisker | X | | | |

*) Indvirkninger tages i betragtning både i anlægsfasen, og når planen er realiseret.

Især de indvirkninger, som planforslaget har på næromgivelserne, men også de indvirkninger nærområdet har på realisering af planforslaget.

**) Følgende aspekter tages i betragtning:

- *Hvor stor er indvirkningen og dens rumlige udstrækning (det geografiske område og størrelsen af den befolkning, som kan blive berørt)?*
- *Hvor værdifuldt og sårbart er det område, som kan blive berørt?*
- *Hvor længe varer indvirkningen? Er den reversibel?*
- *Er der fare for menneskers sundhed og miljøet?*

Vedtægter for "Regnvandslauget for Ørstedsvvej Øst"

Indholdsfortegnelse

Kap. 1 Regnvandslaugets navn og hjemsted Kap. 2 Laugets område og medlemskab

Kap. 3 Laugets formål og opgaver, herunder drift og vedligeholdelse Kap. 4 Medlemmernes forhold til regnvandslauget

Kap. 5 Laugets ledelse og administration Kap. 6 Regnskab og revision

Kap. 7 Konfliktløsning og opløsning

Kapitel 1 Regnvandslaugets navn og hjemsted

§ 1

Regnvandslaugets navn er "*Regnvandslauget for Ørstedsvvej Øst*"

§ 2

Stk. 1. Laugets hjemsted er Skanderborg Kommune.

Kapitel 2

Laugets område og medlemskab

§ 3

Stk. 1. Laugets geografiske placering og afgrænsning fremgår af vedlagte Kortbilag 1.

Stk. 2. Laugets medlemmer er de til enhver tid værende ejere af de ejendomme og udstykninger heraf, der ligger inden for laugets geografiske område. I området indgår hele eller dele af matr.nr. 2a, 2m, 3ab, 3ad, 3y, 3v, 3u, 3x, 5a, 6a og 6d Bjertrup By, Hørning.

Stk. 3 Området er omfattet af kommuneplanramme 40.E.12 og 40.R.15 Ørstedvej Øst samt Lokalplan nr. 1131.

Kapitel 3

Laugets formål og opgaver, herunder drift og vedligeholdelse

§ 4

Stk 1. Lauget er forpligtet til at overtage drift, vedligeholdelse og fornyelse af de fælles regnvandsanlæg, i form af grøfter, kanaler, pumper, søer, bassiner mv. beliggende indenfor afgrænsning på Kortbilag 1.

Overdragelse af regnvandsanlæg til lauget er vederlagsfri og kan ske successivt efterhånden som ovennævnte anlæg færdiggøres indenfor området.

Regnvandsløsninger, som beskrevet i bilag 2 – Vandhåndteringsplan, Erhvervspark Ørstedvej Øst ved Hørning af 25. februar 2022 og senere revisioner heraf, skal følges ved optagelse af nye anlæg i lauget samt myndighedens konkrete regulering og forskrifter herfor.

Stk. 2. Regnvandslauget er afgrænset af Etape A, der er erhvervsområde mellem projekteret Ørstedvej og motorvej E45. Etape B er erhvervsområde vest for projekteret Ørstedvej. Ejendomme i Etape B med afledning i retning mod

projekteret Ørstedesvej har ret til at blive tilkoblet regnvandsanlæg i Etape A og optages samtidigt som medlemmer i regnvandslauget Der henvises til Kortbilag 1 for stedfæstelse af Etape A og B.

Pkt. 1. Etape A: Grundejere forestår alle anlægsudgifter til Etape A samt anlæg, der viderefører regnvand fra laugget til endelig udledning udenfor regnvandslaugets område. Omkostninger fordeles ud fra ejernes andel af grundareal i Etape A. Grundejere i Etape A skal ikke tage del i anlægsudgifter for etablering af regnvandsanlæg i Etape B.

Etableres Etape A ad flere ombæringer vil grundejere indledningsvis afholde anlægsudgifter for den del af fælles regnvandsanlæg, der er behov for at etablere for at sikre afledning fra egen grund. Når Etape A er fuldt udbygget med erhvervsbyggeri jf. kommuneplan jf. § 17 stk. 2 fordeles anlægningsomkostninger til fællesanlæg ud fra ejernes andel af grundareal i Etape A.

Det er grundejers forpligtigelse at indhente udledningstilladelse i forbindelse med etableringen af regnvandsanlæg i Etape A, og denne tilladelse overdrages til laugget som en del af afleveringsforretningen.

Pkt. 2. Etape B: Grundejer forestår alle anlægsudgifter for etablering af nye anlæg for tilkobling af egen ejendom til regnvandslaugets anlæg. Grundejer indgår vederlagsfrit som medlem i nærværende regnvandslaug og regnvandsanlæg etableret i Etape A. Aflevering af anlæg til regnvandslauget finder sted iht. fremgangsmåde beskrevet i § 16. Pågældende grundejer skal afholde alle omkostninger, hvis bestyrelsen vurderer, at nærværende deklaration skal ajourføres ved tinglysning.

Stk. 3. Lauget forestår funktionen som spildevandslaug jf. BEK nr. 1393 af 21/06/2021 Bekendtgørelse om spildevandstilladelser m.v. efter miljøbeskyttelseslovens kapitel 3 og 4.

Stk. 4. Lauget forestår drift og vedligeholdelse af fælles regnvandsanlæg. Ved etablering af nye anlæg til regnvandshåndtering, som laugget skal drifte f.eks. ifm. nye etaper af byggemodning i området, skal kortbilaget opdateres tilsvarende. Kortbilag 1 til nærværende deklaration kan opdateres af ekstern landinspektør ved godkendelse af tegningsberettigede i regnvandslauget og dermed uden fuldmagter fra de enkelte grundejere.

Stk. 5. Væsentlige ændringer eller rettelser af regnvandslaugets anlæg herunder grøfter, kanaler, søer, bassiner mv. skal godkendes af bestyrelsen samt af Skanderborg kommunes miljømyndighed. Såfremt at ændringerne medfører væsentlige øgede udgifter for regnvandslauget, skal dette godkendes på generalforsamlingen.

Stk. 6. Fejl eller mangler på regnvandslaugets anlæg skal af den, der konstaterer dem, uopholdeligt meddeles til regnvandslaugets formand eller til administrator.

§ 5

Regnvandslauget er som et led i vedligeholdelsen også forpligtet til at udføre udskiftning og fornyelser samt forbedringer, når det er nødvendigt og herunder opfylde spildevandsplanens serviceniveau. Det skal sikres, at

regnvand kun må stige til terræn hvert 5. år jf. spildevandsplanens generelle serviceniveau for et separatkloak område.

§ 6

Stk. 1. Lauget er forpligtet til at modtage regnvand fra alle ejendommene indenfor laugets område.

Stk. 2. I regnvandslauget indgår alle bassiner, afløbsanlæg mellem bassiner, afløbsanlæg så snart det modtager vand fra mindst 2 ejendomme samt anlæg udenfor regnvandslaugets området.

§ 7

Stk. 1. De af regnvandslauget udpegede håndværkere er i forbindelse med drift, vedligeholdelse og fornyelse af regnvandsanlægget berettigede til at færdes på private ejendomme i nødvendigt omfang. Regnvandslauget skal forinden orientere den enkelte grundejer skriftligt om tidspunktet for arbejdets udførelse med mindst 1 uges varsel, medmindre der er tale om uopsættelige reparationer.

Stk. 2. Ang. regnvandslaugets fælles regnvandsanlæg. Regnvandslauget er berettiget til at påbyde de enkelte grundejere at drage omsorg for udbedring og retablering af forhold, der hindrer vandets frie løb i regnvandslaugets afvandingssystem, regnvandslunker mv. Efterkommes påbud fra regnvandslauget ikke inden for en af regnvandslauget

fastsat rimelig tidsfrist, er regnvandslauget berettiget til at udføre arbejdet for den ansvarlige grundejers regning og kræve udgiften hertil betalt af den pågældende grundejer. Regnvandslauget er berettiget til at foretage uopsættelige reparationer og arbejder på regnvandslauget regnvands- og afvandingssystem uden varsel.

Stk. 3. Ang. private regnvandsanlæg på egen ejendom til håndtering af eget regnvand. Regnvandslauget er berettiget til at påbyde de enkelte grundejere at drage omsorg for udbedring og retablering af forhold vedr. private regnvandsanlæg, hvis det har betydning for regnvandslaugets afvandingssystem eller der afledes overfladevand til gene for nabo. Efterkommes påbud fra regnvandslauget ikke inden for en af regnvandslauget fastsat rimelig tidsfrist, er regnvandslauget berettiget til at udføre arbejdet for den ansvarlige grundejers regning og kræve udgiften hertil betalt af den pågældende grundejer. Regnvandslauget er berettiget til at foretage uopsættelige reparationer og arbejder på regnvandslauget regnvands- og afvandingssystem uden varsel.

§ 8

Stk. 1. Hvis afledningskapaciteten fra en ejendom ændres ift. forudsætninger i Bilag 2 - Vandhåndteringsplan, så det medfører afledning af øget mængde regnvand end forudsat ved regnvandsanlæggets etablering, kan lauget påbyde ejeren af den pågældende grund at etablere en forsinkelse af regnvandet på egen grund.

§ 9

Der kan oprettes et eller flere laug i området, hvis det er hensigtsmæssig ift. den praktiske håndtering af regnvandet. Dette bestemmes ved laugets generalforsamling, herunder ved stiftelsen af lauget. Det er altid det fælles regnvandslaug, som har det samlede ansvar og forpligtigelser.

§ 10

Lauget forestår drift og vedligeholdelse af det fælles private regnvandsanlæg i overensstemmelse med offentlige myndigheders bestemmelser og udfører de opgaver, der i øvrigt henlægges til lauget i medfør af lovgivningen.

Lauget skal sikre udarbejdelse af drifts- og vedligeholdelsesmanual, som skal godkendes af Skanderborg kommune.

§ 11

Lauget varetager i øvrigt i overensstemmelse med generalforsamlingsbeslutning herom medlemmernes fælles interesser i forbindelse med de under laugets område hørende ejendomme.

§ 12

Stk. 1. Hele regnvandsanlægget jf. § 3 vedligeholdes og fornyes af laugget. Regnvandsanlægget er primært placeret på private grundejers areal, men dette har ikke indflydelse på forpligtigelser ift. anlægget. Regnvandsanlæg er illustreret og beskrevet i Bilag 2 - Vandhåndteringsplan. Regnvandslauget er berettiget til at tilpasse anlægget på den enkelte grundejers grund, hvis det er påkrævet for funktionel drift.

Stk. 2. Der er udlagt regnvandsbassiner samt 5 meter bred færdselsret til bassiner, jf. Kortbilag 1. Der skal være uhindret adgang ad de tinglyste færdselsretter til vedligeholdelse af regnvandsanlæg Der henvises til Kortbilag 1 med rettigheder til regnvandsbassiner og færdselsret.

Stk. 3. Færdselsretten skal sikre, at der er adgang til regnvandslaugets tekniske anlæg i form af grøfter, kanaler, pumper, søer, bassiner mv. i forbindelse med tilsyn, vedligehold og diverse undersøgelser.

Ejendommens ejer kan anvise en anden adgang end den, der er vist på vedhæftede Kortbilag 1.

Det skal meddeles til bestyrelsen, hvis en grundejer permanent ønsker anden placering af færdselsret. Grundejer skal afholde alle omkostninger, hvis bestyrelsen vurderer, at nærværende deklaration skal ajourføres ved tinglysning.

Bestyrelsen kan ikke afvise anden placering af færdselsret, hvis den giver tilsvarende mulighed for vedligeholdelse af regnvandsanlægget.

Retten til at anvise anden færdselsret er uafhængigt af, hvilke forpligtigelser og rettigheder man har som medlem jf.

§17 stk. 2.

Stk. 4. Medlemmer drifter privat afledning af regnvand indtil det tilgår fælles regnvandsanlæg. Det enkelte medlem af laudet har pligt til at holde sit private afledningsanlæg i god og forsvarlig stand. I Bilag 2- Vandhåndteringsplan fremgår, hvad der forventeligt indgår i fælles regnvandsanlæg

I anlægget indgår også afløbsledning under og syd for motorvejen, hvilket også er vist i Bilag 2- Vandhåndteringsplan.

§ 13

Laudet er – om nødvendigt – forpligtet til at holde de til laudet tilhørende installationer forsikrede.

§ 14

Stk. 1. Laudet er berettiget til at opkræve de økonomiske midler hos medlemmerne, der er nødvendige for udførelsen af laudets opgaver.

Stk. 2 Laudet har mulighed for at optage belåning. Optagelse af belåning kræver godkendelse på generalforsamling.

§ 15

Regnvandslaudet er uafhængig af partipolitiske interesser.

§ 16

Stk. 1. Umiddelbart forud for overdragelsen af regnvandsanlæg til regnvandslaudet foretages en afleveringsforretning med deltagelse af den ejer, som har forestået og afholdt omkostninger til anlæggelsen af et givent regnvandsanlæg og repræsentanter for regnvandslaudet eller dennes rådgiver med henblik på registrering af eventuelle mangler ved det udførte regnvandsanlæg i en afleveringsprotokol.

Formålet er at sikre, at regnvandsanlæggene er endeligt udført og etableret i henhold til Bilag 2 - Vandhåndteringsplan og at regnvandslaudet, og ejeren der har forestået anlæggelsen, har haft lejlighed til at påtale eventuelle mangler ved det udførte arbejde forud for regnvandslaudets overtagelse af anlægget.

Stk. 2. Anlæg af regnvandsanlæg anses for afleveret til regnvandslaudet når afleveringsforretningen har fundet sted, medmindre der ved denne er påvist væsentlige mangler. Såfremt der konstateres, mangler ved afleveringsforretningen, som ikke er væsentlige, er det medlem, hvis byggeri det pågældende fællesanlæg knytter sig til, forpligtet til at stille garanti, alternativ transport i medlemmets rettigheder overfor udførende entreprenør, for udbedring af manglerne. Der foreligger en mangel, såfremt fællesanlægget ikke er udført i overensstemmelse med Bilag 2 - Vandhåndteringsplan eller i henhold til myndighedsgodkendelse af det etablerede regnvandsanlæg.

Stk. 3. I forbindelse med aflevering af regnvandsanlæg skal der foreligge et nyt kortbilag med de etablerede regnvandsanlæg som udført. I nyt kortbilag skal indenfor regnvandslaugets afgrænsning indgå fælles regnvandsbassiner, ledningsanlæg og øvrige relevante forhold til stedfæstelse. Nyt kortbilag skal fremsendes til orientering til Skanderborg kommune. Regnvandslaugets bestyrelse kan vælge at tinglyses dette kortbilag som tillæg til denne vedtægt.

Kapitel 4

Medlemmernes forhold til regnvandslauget

§ 17

Stk. 1 Samtlige grundejere indenfor regnvandslauget, jf. § 3, har pligt til at være medlem af regnvandslauget.

Stk. 2. Det er kun, når der er opført erhvervsbebyggelse iht. kommuneplanramme 40.E.12, at man er omfattet af rettigheder og forpligtigelse i regnvandslauget.

Når der ikke er opført erhvervsbebyggelse iht. kommuneplanramme 40.E.12 på ens ejendom, har man ingen økonomiske forpligtelser, ingen stemmeret eller anden indflydelse i regnvandslauget, men nærværende deklARATION vil være tinglyst på ejendommen.

Man er omfattet af regnvandslauget rettigheder og forpligtigelser, når der er opført fundament til ovennævnte erhvervsbebyggelse iht. kommuneplanramme 40.E.12 på ens ejendom

Vedtages ny kommuneplanramme vil opførelse af byggeri iht. denne tilsvarende medføre rettigheder og forpligtigelse i regnvandslauget.

§ 18

Stk. 1. Medlemskab af regnvandslauget deklareres tinglyst på ejendommen, hvoraf det fremgår, at den til enhver tid værende ejer af ejendommen forpligtes til at være medlem af lauget.

Stk. 2. Medlemspligten for nye ejere indtræder på overtagelsesdagen af pågældende ejendom. Den nye ejer får dog først økonomiske forpligtelser og stemmeret i regnvandslauget, når der er opført erhvervsbebyggelse på ejendommen, jf. § 17, stk. 2.

Stk. 3. Den nye ejer kan dog først udøve stemmeret, når laugets kasserer har modtaget skriftlig meddelelse om ejerskifte og den ny ejer har betalt kontingent til regnvandslauget.

Stk. 4. Generalforsamlingen afgør i hvilket omfang finansiering og administration af de til laugets henlagte opgaver alene skal ske ved opkrævning hos de enkelte medlemmer eller tillige ved optagelse af lån.

Stk. 5. Det enkelte medlem har pligt til at betale de til enhver tid af generalforsamlingen fastsatte bidrag. Medlemsbidraget opkræves 1 gang årligt. Bidragets størrelse fastsættes af generalforsamlingen på den ordinære generalforsamling.

Stk. 6. Ved ikke rettidig betaling af skyldige beløb skal medlemmet betale alle omkostninger forbundet med inddrivelsen. Derudover skal der betales et rentebeløb pr. påbegyndt måned af det skyldige beløb. Rentebeløbet fastsættes i overensstemmelse med renteloven. Regnvandslauget har rettighed til at tinglyse pant i ejendommen, hvis det skyldige beløb ikke kan inddrives.

Stk. 7. Et medlem der er i restance til lauget, har ikke adgang til og har ikke stemmeret på generalforsamlingen, ligesom medlemmet ikke kan vælges til tillidshverv i lauget.

§ 19

Stk. 1. Et medlem betaler bidrag ud fra grundareal med den andel, som arealet udgør af det samlede areal for grundejere med rettigheder og forpligtigelse i regnvandslauget, jf. § 3 stk. 2. og § 17 stk. 2.

§ 20

Stk. 1. I forholdet til tredjemand hæfter medlemmerne ikke for laugets forpligtelser med andet end deres andel i laugets formue.

Stk. 2. I forhold til laugget hæfter medlemmerne personligt og pro rata.

§ 21

Stk. 1. Når et medlem overdrager sin ejendom eller på anden måde ophører med at være ejer af denne, er vedkommende fra dette tidspunkt ophørt med at være medlem af laugget og har intet krav på lauggets formue. Som skæringstidspunkt anvendes overtagelsesdagen for den nye ejer af ejendommen.

Stk. 2. Den nye ejer indtræder fra overtagelsesdagen i den tidligere ejers rettigheder og forpligtigelser overfor laugget, idet den tidligere ejer dog vedbliver at hæfte for eventuelle restancer overfor laugget, indtil denne er berigtiget.

Stk. 3. Både den tidligere og den nye ejer har pligt at anmelde ejerskiftet til laugget og i forbindelse hermed oplyse den nye ejers navn, bopæl og e-mailadresse, samt den tidligere ejers nye bopæl.

Stk. 4. Al kommunikation fra laugget til medlemmerne kan ske pr- e-mail og/eller ved fysisk post.

§ 22

Stk. 1 Grundejere med rettigheder og forpligtigelser jf. § 17. stk. 2 har på generalforsamlingen stemmeret ud fra fordelingstal bestemt ved størrelse på grundareal jf. § 19.

§ 23

Stk. 1. Medlemmet skal tåle regnvandsanlæggene jf. § 3.

Stk. 2. Medlemmer skal tåle oversvømmelser af friarealer, der kan forekomme ved særlige regnvandshændelser jf. Bilag 2 - Vandhåndteringsplan.

Kapitel 5

Laugets ledelse og administration

§ 24

Stk. 1. Generalforsamlingen er regnvandslaugets højeste myndighed.

Stk. 2. Medlemmer, lejere og andre brugere af ejendomme inden for regnvandslaugets område har adgang til at overvære generalforsamlingen, medmindre generalforsamlingen beslutter andet. Det samme gælder for repræsentanter for kommunen.

§ 25

Stk. 1. Ordinær generalforsamling afholdes hvert år i marts måned.

Stk. 2. Generalforsamlingen indkaldes af bestyrelsen med mindst 4 ugers varsel ved skriftlig meddelelse til hvert enkelt medlem under den i medlemsprotokollen anførte adresse eller e-mailadresse.

Stk. 3. Dagsordenen, der fastsættes af bestyrelsen, skal følge med indkaldelsen til generalforsamlingen. Det samme gælder det underskrevne årsregnskab samt forslag til budget for indeværende regnskabsår.

Stk. 4. Forslag, der af medlemmerne ønskes behandlet på den ordinære generalforsamling, skal være bestyrelsen i hænde senest 8 dage før generalforsamlingen.

Stk. 5. Spørgsmål, der ikke er optaget på dagsordenen, kan ikke sættes under afstemning. Stk. 6. På den ordinære generalforsamling skal følgende punkter behandles:

Valg af referent

Valg af dirigent (evt. fuldmagter afleveres efter dette valg)
Bestyrelsens beretning om det forløbne år
Aflæggelse af regnskab, underskrevet af revisor og bestyrelsen
Rettidigt indkomne forslag fra medlemmerne
Vedtagelse af budget og fastsættelse af bidrag og eventuelt indskud
Valg af formand
Valg af bestyrelsesmedlemmer samt suppleanter
Valg af administrator
Valg af revisor og revisorsuppleant
Eventuelt

Under "eventuelt" kan der ikke sættes forslag under afstemning.

Stk. 7. Generalforsamling afholdes som udgangspunkt på lokalitet i nærområdet, men bestyrelsen kan ved påkrævede omstændigheder afholde det virtuelt.

§ 26

Stk. 1. Ekstraordinær generalforsamling afholdes, når bestyrelsen finder det nødvendigt eller efter skriftlig begæring herom til bestyrelsen af mindst 1/4 af laugets medlemmer ved fordelingstal eller antal medlemmer, der ikke er i

restance til lauset. I begæringen skal dagsordenen for den ekstraordinære generalforsamling angives. Der indkaldes på samme måde og med samme varsel som den ordinære generalforsamling.

Stk. 2. Når begæring om afholdelse af ekstraordinær generalforsamling er indgivet til bestyrelsen, skal generalforsamlingen afholdes inden 6 uger efter dennes modtagelse, idet juli måned dog ikke medregnes.

Stk. 3. Hvis ikke mindst 2/3 af medlemmer efter fordelingstal såvel som antal medlemmer, der har ønsket den ekstraordinære generalforsamling indkaldt, er til stede på generalforsamlingen, kan dagsordenen nægtes behandlet af generalforsamlingen.

§ 27

Stk. 1. Generalforsamlingen vælger en dirigent, der afgør om generalforsamlingen er lovlig indvarslet og beslutningsdygtig.

Dirigenten leder generalforsamlingen og afgør alle tvivlsspørgsmål vedrørende sagernes behandlingsmåde og stemmeafgivningen.

Dirigenten må ikke være medlem af bestyrelsen, suppleant, kasserer, revisor eller revisorsuppleant for regnvandslauget.

Stk. 2. Afstemningen sker ved håndsoprækning, medmindre der foreligger anmodning om skriftlig afstemning.

Stk. 3. Stemmeafgivningen kan ske skriftlig ved at overdrage fuldmagt til et andet medlem, som medbringer fuldmagt med stillingtagen til generalforsamling.

En anden part kan med fuldmagt repræsentere et medlem med deltagelse og stemmeafgivning ved generalforsamling. Dette kan f.eks. være hvis en lejer eller rådgiver repræsentere ejer som medlem.

Fuldmagt afleveres til dirigent efter denne er valgt.

Stk. 4. Beslutninger på generalforsamlingen træffes ved simpelt flertal, medmindre vedtægten bestemmer andet. Ved stemmelighed forkastes forslaget. Blanke stemmer medregnes ikke.

Stk. 5. Over det på generalforsamlingen passerede, skal der udarbejdes et referat, der underskrives af dirigenten og formanden, hvorefter det har fuld beviskraft i enhver henseende.

Stk. 6. Senest 1 måned efter generalforsamlingens afholdelse udsendes referatet af bestyrelsen til hvert enkelt medlem.

§ 28

Stk. 1 Når der på generalforsamlingen er truffet gyldig beslutning om forhold af fælles interesse, er bestyrelsen bemyndiget til at underskrive for regnvandslaugets medlemmer i ethvert forhold, der er nødvendigt til gennemførelse af generalforsamlingens beslutning.

§ 29

Stk. 1. Bestyrelsen består af mindst 5 medlemmer, der vælges af generalforsamlingen. Formanden vælges direkte af generalforsamlingen, medens bestyrelsen i øvrigt konstituerer sig selv. Hvert medlem i regnvandslauget kan ikke være repræsenteret med mere end ét medlem i bestyrelsen.

Stk. 2. Alle medlemmer med forpligtelser og rettigheder jf. § 17 stk. 2 har ét medlem i bestyrelsen, såfremt der er 5 eller færre medlemmer i regnvandslauget.

Stk. 2. Bestyrelsen samt to suppleanter vælges for 2 år ad gangen, dog således, at der efter den første 2-års periode kun er 3 medlemmer på valg, året efter de resterende 2 og så fremdeles.

Genvalg kan finde sted.

Stk. 3. Dersom antallet af bestyrelsesmedlemmer ved afgang i årets løb, og efter at suppleanterne er tiltrådt, bliver mindre end 4, er bestyrelsen berettiget til at supplere sig blandt regnvandslaugets medlemmer indtil førstkommande generalforsamling.

Stk. 4. Bestyrelseshverv er ulønnet, medmindre generalforsamlingen bestemmer andet.

§ 30

Stk. 1. Bestyrelsen har den daglige ledelse af regnvandslaugets virksomhed, herunder drift, vedligeholdelse og fornyelse af regnvandsanlægget og udøver de administrative beføjelser, som er henlagt til lauet.

Stk. 2. Bestyrelsen kan med generalforsamlingens forudgående samtykke overdrage laugets administrative opgaver eller dele heraf til en af generalforsamlingen valgt administrator.

Stk. 3. Bestyrelsen er berettiget til at ansætte og bestemme aflønningen m.v. af medarbejdere til at forestå drift og vedligeholdelse af fællesanlæg m.v.

Stk. 4. Bestyrelsen afholder møde, så ofte formanden eller 2 medlemmer finder det nødvendigt.

Stk. 5. Over det under forhandlingerne passerede føres protokol, der skal underskrives af bestyrelsen på næstkommende bestyrelsesmøde.

Stk. 6. Bestyrelsen er beslutningsdygtig, når mindst 3 medlemmer giver møde.

Bestyrelsen er beslutningsdygtig ved fremmøde af flertal, hvis der er færre end 5 medlemmer i regnvandslauget.

Stk. 7. Bestyrelsens beslutning træffes ved stemmeflertal. I tilfælde af stemmelighed er formandens stemme afgørende.

De af bestyrelsen truffne afgørelser kan af ethvert medlem, hvem afgørelse direkte vedrører, indbringes for generalforsamlingen. Begæring om indbringelse for generalforsamlingen har opsættende virkning såfremt begæring indgives senest 14 dage efter at afgørelsen er meddelt det pågældende medlem.

Stk. 8. Bestyrelsen kan til løsning af specielle opgaver nedsætte udvalg, der kan bestå af regnvandslaugets medlemmer uden for bestyrelsen. Dog skal mindst ét medlem af udvalget også være medlem af bestyrelsen.

§ 31

Stk. 1. Regnvandslauget tegnes overfor tredjemand af et flertal af bestyrelsen eller af formanden og et bestyrelsesmedlem i forening.

§ 32

Stk. 1. Fremkommer der spørgsmål, hvorom denne vedtægt intet foreskriver, er bestyrelsen pligtig efter bedste evne og overbevisning at afgøre og løse disse, men skal dog fremlægge sagen til medlemmernes godkendelse ved førstkommende ordinære generalforsamling. I væsentlige anliggender skal bestyrelsen indkalde til ekstraordinær generalforsamling.

§ 33

Stk. 1. Generalforsamlingens beslutning om ændring af laugets vedtægter, overdragelse af regnvandsanlægget eller andre fælles bestanddele og tilbehør, kræver 2/3 majoritet efter fordelingstal såvel som antal medlemmer blandt de på generalforsamlingen fremmødte medlemmer, som dog mindst skal udgøre halvdelen af laugets medlemmer efter fordelingstal såvel som antal.

Stk. 2. Er det fornødne antal medlemmer efter fordelingsantal såvel som antal ikke til stede, men mindst 2/3 af de afgivne stemmer er for forslaget, indkaldes ny generalforsamling, der skal afholdes inden en måned. På denne generalforsamling kan forslaget vedtages, når mindst 2/3 af de afgivne stemmer efter fordelingstal og antal uden hensyn til de mødendes tal er for forslaget.

Stk. 3. Ændring af laugets vedtægter kræver Skanderborg kommunes samtykke for så vidt angår ændringer i kapitel 2 og 3 samt § 33. Dette skal ske forud for godkendelse på generalforsamling.

Kapitel 6 Regnskab og revision

§ 34

Stk. 1. Laugets regnskabsår er kalenderåret. Første regnskabsår løber fra laugets stiftelse og til den 31. december samme år.

Stk. 2. Generalforsamlingen vælger en revisor og en revisorsuppleant. Genvalg kan finde sted.

Stk. 3. Regnskabet tilstilles revisor inden 1. februar og skal af denne være revideret, såvel talmæssigt som kritisk, så betids, at en ekstrakt med revisorpåtegning kan udsendes til medlemmerne senest samtidig med indkaldelse til generalforsamlingen.

Stk. 4. Revisor skal foretage mindst ét uanmeldt eftersyn til kontrol af regnskabsføring og kassebeholdning.

§ 35

Medlemmernes indbetalinger foretages til det sted, som angives af bestyrelsen eller general forsamlingen. Regnvandslaugets midler skal henstå på en konto i et anerkendt dansk pengeinstitut.

Kapitel 7 Konfliktløsning og opløsning

§ 36 En tvist mellem medlemmer i lauget om laugets drift m.v. skal søges afklaret og forligt ved forhandling mellem parterne ved bestyrelsens mellemkomst. Har et bestyrelsesmedlem en særlig personlig eller økonomisk interesse i sagens udfald, eller kan der på nogen måde herske tvivl om vedkommendes habilitet, kan vedkommende ikke deltage i konfliktløsningen.

Stk. 2. Hvis tvisten er mellem et medlem og bestyrelsen, skal tvisten søges afklaret og forligt ved forhandling mellem parterne ved parternes eksterne rådgiveres mellemkomst.

Stk. 3. Mediation, mægling og evt. voldgift kan ikke iværksættes, før forhandlingsproceduren efter stk. 1 og 2 er gennemført. Det samme gælder syn og skøn, medmindre syn og skøn iværksættes for at sikre bevis.

§ 37

Stk 1. Opløsning vedtages efter beslutningsreglen om vedtægtsændringer i § 33 stk. 1.

Stk 2. Regnvandslauget må kun opløses, hvis relevante medlemmer tilsluttes et spildevandsforsyningselskab omfattet af vandsektorloven, og spildevandsforsyningselskabet overtager anlæg og forpligtelsen til at håndtere regnvand omfattet af regnvandslaugets ansvar eller tilsvarende løsning. Opløsningen skal godkendes af Skanderborg kommune.

Stk. 3. Ved opløsning fordeles godtgørelsen for anlæggets værdi ud fra den andel det enkelte medlem udgør ved gældende omkostningsfordeling på opløsningstidspunktet.

Bilag 3, Uddybning af lov om miljøvurdering af planer og programmer

[Miljøvurderingslovens](#) § 8, stk. 1 fastsætter, at der skal gennemføres en miljøvurdering af planer m.v., der udarbejdes indenfor for bl.a. vandforvaltning, fysisk planlægning og arealanvendelse og fastlægger rammerne for fremtidige anlægstilladelser til de projekter, der er omfattet af bilag 1 og 2, medfører krav om en vurdering af virkningen på et internationalt naturbeskyttelsesområde under hensyntagen til områdets bevaringsmålsætninger eller vurderes at kunne få væsentlig indvirkning på miljøet, jf. stk. 2.

Miljøvurderingslovens § 8, stk. 2 fastsætter, at der skal gennemføres en vurdering af, om planer og programmer kan få væsentlig indvirkning på miljøet, når disse er omfattet af stk. 1, nr. 1, og kun fastlægger anvendelsen af mindre områder på lokalt plan eller angiver mindre ændringer i sådanne planer eller programmer eller i øvrigt fastlægger rammerne for fremtidige anlægstilladelser og kan forventes at få væsentlig indvirkning på miljøet.

I henhold til § 9 i Miljøvurderingsloven skal den myndighed, der udarbejder eller vedtager planen snarest muligt enten gennemføre en miljøvurdering efter § 8, stk. 1, eller en vurdering efter § 8, stk. 2, af, om sådanne kan få eller kan forventes at få væsentlig indvirkning på miljøet.

Myndigheden skal jf. § 10 i Miljøvurderingsloven træffe afgørelse om, hvorvidt planer og programmer efter § 8, stk. 2, er omfattet af kravet om miljøvurdering. Ved afgørelsen skal myndigheden inddrage de relevante kriterier i bilag 3 og resultaterne af høringerne efter § 32.

Afgørelse efter § 10 skal jf. § 33 i Miljøvurderingsloven træffes før den endelige vedtagelse af planen. Afgørelsen kan, ifølge Miljøvurderingslovens § 48 påklages til Miljø og Fødevareklagenævnet. Klagen skal indgives skriftligt inden 4 uger fra den dag, screeningsafgørelsen er offentliggjort.

Bilag 4, Ordforklaring

Definitioner og forklaring af relevante tekniske udtryk.

| Ord | Forklaring |
|---------------------------------|---|
| Afløbskoefficient | Dimensionsløs faktor, der afhænger af terrænbefæstelsen, og som regnvandsmængden pr. tidsenhed skal ganges med for at angive den strøm, der påregnes ført til afløbssystemet. Afhængig af om afstrømning og regn måles som intensiteter (vandføringer per volumenenhed) eller dybder (vandvolumener per arealenhed) fås forskellige afløbskoefficienter. Angives som phi-værdi. |
| Afskærende ledning | Kloakledning, der opsamler spildevand eller regnvand fra én eller flere hovedledninger eller kloakplande og transporterer vandet videre til en fjernere beliggende pumpestation, renseanlæg, bassin eller recipient. |
| Befæstede arealer | Den del af et opland, som udgøres af impermeable eller semipermeable flader (f.eks. tagflader og belægning som fliser, asfalt etc.), og som derved bidrager til overfladeafstrømning. |
| BI5 | Fem-døgns biokemisk iltforbrug. Et udtryk for vandets forurening med letomsætteligt organisk stof. Det antal milligram ilt pr. liter, som en vandprøves mikroorganismer forbruger i en fem- døgns periode til biokemisk iltning af det organiske stof i vandet. BI5 er et udtryk for mængden af organisk stof, som kan omsættes, når der er ilt til stede. |
| COD | (Chemical Oxygen Demand) Mål for organisk stof i vand og spildevand. |
| Drænvand | Ved drænvand forstås vand, der ledes til afløbssystemet igennem dræningsanlæg. |
| Fælles kloakeret | Et kloaksystem, hvor spildevand og regnvand løber i samme ledning. |
| Fælles private spildevandsanlæg | Spildevandsanlæg som betjener 2 eller flere ejendomme og som ejes, drives og vedligeholdes af ejerne af de pågældende ejendomme. |
| Grundvand | Vand, som befinder sig i lag under jordoverfladen (under grundvandsspejlet). Grundvand der strømmer ind i et afløbssystem kaldes indsvinningsvand eller infiltrationsvand. |
| Hovedledning | Ledning som stik fra ejendomme, vejbrønde mm slutes på. |
| Hydrauliske kapacitet | Fortæller noget om den vandmængde, som vandløbet kan håndtere, uden at der sker en overbelastning med risiko for erosion eller udvaskning af vandløbet. |
| Kloakopland | Det område, som ledningsnettet og/eller en pumpestation afvander. Et kloakopland vil enten være udlagt som et planopland, dvs. det er planlagt, at der skal være et kloakopland, men det er endnu ikke udført. Eller have status som væres udført og så bliver det til kloakopland. |
| LAR | Er en forkortelse af Lokal Afledning af Regnvand. Det betyder at regnvandet håndteres via alternative løsninger til regnvandsledninger i jord. De alternative løsninger kan f.eks. være: kanaler, grøfter, wadier, faskiner, regnbede osv. |
| N | Vandets indhold af kvælstof |
| Indsvinning | Indtrængning af grundvand i et afløbssystem via sprækker, forskudte samlinger etc |
| Olieudskiller/sandfang | Bygværk, ofte i forbindelse med tankstationer og værksteder, hvor igennem regn/spildevand ledes med så ringe hastighed, at eventuelt olieindhold udskilles på overfladen i et oliefang og hvor sand og grus bundfæles. |
| Overfladevand | Vand fra nedbør, der strømmer fra jordoverfladen mod en afløbsledning eller recipient. |

| | |
|------------------------------------|---|
| Opland | Afvandingsområde med afløb til et afløbssystem eller vandløb. |
| Opspædet spildevand | En blanding af overfladevand og spildevand fra fælleskloakerede områder. Overløb sker typisk i forbindelse med regnskyl og kan ske enten direkte fra et overløbsbygværk, der er placeret på en fællesledning, eller fra bassiner, der er placeret i tilknytning til fællesledningen. |
| Opstuvning | Tilstand, hvori spildevand og/eller regnvand tilbageholdes under tryk i et gravitationssystem, men som ikke strømmer ud på jordoverfladen og skaber oversvømmelse. |
| Overløbsbygværk (regnvandsoverløb) | Et bygværk i et fælles- eller delvist separatsystem eller på renseanlægget, som aflaster afløbssystemet, hvis der tilstrømmer mere vand end der er kapacitet til. Overløb sker som regel til en recipient. |
| P | Vandets indhold af fosfor |
| PE | Personækvivalent - Den mængde forurening en person bidrager med ud fra standarddefinitioner. Personækvivalenter kan angives for en række nøgleparametre som spildevandsmængde, organisk indhold, næringsstofindhold m.fl. (21,9 kg organisk stof/år målt som det biokemiske iltforbrug (B15), 4,4 kg total kvælstof/år eller 1,0 kg total fosfor/år) |
| Planopland | Et areal/ område, som planlægges kloakeret eller på anden måde spildevandsbehandlet. Se kloakopland. |
| Private spildevandsanlæg | a. der ikke er etableret af kommunalbestyrelsen (efter § 7 a i lov om betalingsregler for spildevandsanlæg m.v.), er private, selvom de drives og vedligeholdes af kommunalbestyrelsen på grundejerens vegne. b. der er etableret af spildevandsforsyningsselskabet (efter § 7 a i lov om betalingsregler for spildevandsanlæg m.v.: anlæg i det åbne land der tilbydes kontraktligt medlemskab af spildevandsforsyningsselskabet), er private, selvom de drives og vedligeholdes af spildevandsforsyningsselskabet på grundejerens vegne. |
| Recipient | Betegnelse for det sted som spildevandet afledes til f.eks. vandløb, sø, hav eller jorden (nedsivning). Ordet recipient betyder modtager. |
| RBU Regnbetingede udløb | Udløb fra kloaksystemet under regnvejr. Det indeholder både spildevand fra fællesystemet (enstrenget kloaksystem med både regn- og spildevand) via overløbsbygværker og fra separat regnvandssystemer. |
| Regnvandsbassin | Anlæg i forbindelse med bortledning af regnvand fra befæstede arealer. Regnvandsbassinet opmagasinerer regnvand under kraftig regn og afgiver langsomt regnvandet til en afskærende ledning eller recipient. Vandet renses også i bassinet. |
| Renseanlæg/ Spildevandsanlæg | Åbne og lukkede ledninger og andre anlæg, der tjener til afledning og/eller behandling af spildevand m.v. i forbindelse med udledning til vandløb, søer eller havet eller til afledning til jorden eller anden form for bortskaffelse. |
| Sanering | Fornyelse af en eksisterende ledning ved foring på indersiden af ledningen (strømpeforing, stram foring, kort- og langrørsforing). Kan også betyde at ledninger udskiftes. |
| Separatkloakeret | Et to-strengt kloaksystem, hvor spildevand og regnvand løber i hver sin ledning. Spildevandet ledes til renseanlæg og regnvandet ledes til nærmeste egnede recipient evt. gennem et bassin. |
| Spildevand | Alt vand, der afledes fra beboelse, virksomheder, øvrig bebyggelse og fra befæstede arealer samt vand, der kan sidestilles hermed. Definitionen på spildevand omfatter således husspildevand, regn- vand fra tagarealer og befæstede arealer, processpildevand, af- værgvand, filterskyllevand, kølevand, |

| | |
|-----------------------|---|
| | samt perkolat fra lossepladser. Endvidere omfattes vand fra omfangsdræn samt dræn- vand fra kirkegårde af definitionen. I separatkloakerede områder tales der om regnvand og spildevand og i denne sammenhæng omfatter spildevand ikke regnvand og overfladevand. |
| Stikledning | Den ledning der går fra den private del af en ejendoms afløbssystem og ud til hovedkloakken. |
| Tag- og overfladevand | Regnvand fra tagflader og helt eller delvist befæstede arealer, herunder jernbaner. Tag- og overfladevandet må ikke indeholde andre stoffer, end hvad der sædvanligt tilføres regnvand i forbindelse med afstrømning fra sådanne arealer eller have en væsentlig anden sammensætning. |
| Tilslutningsbidrag | Et engangsbeløb grundejeren betaler for få sin ejendom sluttet til spildevandsselskabets spildevandsanlæg (det offentlige kloaksystem). |
| Trykledning | Rør, hvor afløbsvand transporteres ved hjælp af pumpe (ledningsstrækning efter en pumpestation). |
| TV-inspektion | Registrering af en lednings tilstand ved undersøgelse af ledningen med et kamera. Herved kan registreres deformationer, forskudte rørsamlinger, fejlkoblinger, indtrængende rødder m.v. |
| Udløb | Afsluttende del af en rørledning fra hvilken afløbsvand er udledes til en recipient. |
| Uvedkommende vand | Uønsket vand i afløbssystemet, f.eks. regnvand i en spildevandsledning. |
| Vandafledningsbidrag | Bidrag til kloakforsyning for at aflede spildevand til et offentligt kloaksystem. Bidragets størrelse og beregning fremgår af betalingsvedtægten. Beregnes på grundlag af det aktuelle vandforbrug pr. år. |